

应县大黄巍乡国土空间总体规划

OVERALL PLANNING OF LAND AND SPACE IN DAHUANGWEI TOWNSHIP

(2021-2035年)

(公众征求意见稿)

2021

2035



PREFACE

前言

为构建新时代科学适度有序的国土空间布局体系，统筹推进国土空间开发利用，全面提升国土空间治理能力，大力推动高质量建设，贯彻《中共中央国务院关于建立国土空间规划体系并监督实施的若干意见》（中发〔2019〕18号）等文件精神，按照国家及省市县相关要求，大黄巍乡人民政府组织编制了《应县大黄巍乡国土空间总体规划（2021-2035年）》（以下简称《规划》）。

《规划》是对大黄巍乡全域国土空间开发、资源环境保护、国土综合整治和保障体系建设等做出总体部署与统筹安排，是强化国土空间用途管制、优化宏观调控和资源配置的重要公共政策与管理手段，是编制相关专项规划、详细规划和进行各项建设活动的法定依据，是协调人口资源环境与社会经济发展的战略性、基础性和综合性规划。

《规划》目前已形成草案，为广泛凝聚社会共识，现面向社会公众公开征询意见，征询意见公示期为一个月。

注：本次公示成果为征求意见稿，最终规划成果以批复为准。



CONTENTS

目录

1

第一部分 | 规划总则

指导思想
规划原则
规划范围与期限

2

第二部分 | 目标定位

发展定位
发展目标
发展规模
发展战略

3

第三部分 | 国土空间保护开发总体格局

国土空间总体格局
严格落实三区三线
集聚提质城镇空间
国土空间规划分区

4

第四部分 | 空间要素支撑体系

推动产业发展转型升级
构建高效便捷交通系统
提供全域均衡公共服务
建设绿色韧性基础网络
完善防灾减灾安全韧性
传承历史文化与特色风貌
整治修复促进集约高效

5

第五部分 | 乡政府驻地规划

合理布局乡政府驻地用地
完善公共服务配套设施布局
优化乡政府驻地道路规划

6

第六部分 | 规划实施保障机制

明确规划落实和传导
制定近期实施计划
完善规划实施保障机制

01

规划总则

GENERAL PROVISIONS

1.1 指导思想

1.2 规划原则

1.3 规划范围与期限

1.1

指导思想

以习近平新时代中国特色社会主义思想为指导，全面贯彻党的二十大精神，深入学习贯彻习近平总书记考察调研山西重要讲话重要指示精神，紧紧围绕统筹推进“五位一体”总体布局和协调推进“四个全面”战略布局，坚定不移贯彻创新、协调、绿色、开放、共享的新发展理念，立足新发展阶段、贯彻新发展理念、服务构建新发展格局，坚持以人民为中心，推进生态文明建设，**统筹保护、开发、利用和修复**，优化大黄巍乡乡域国土空间格局，谱写新时代高质量发展新篇章。

1.2

规划原则

底线约束、绿色发展

落实最严格的耕地保护制度、生态保护制度和节约用地制度，坚持保护优先、节约优先，严控增量、盘活存量，促进城乡发展由外延扩张向内涵提升转变，推动形成绿色发展方式和生活方式。



统筹协调、系统规划

统筹优化国土空间开发保护格局，协调保护和发展、全局和局部、当前和长远等关系，把系统规划观念贯穿规划编制全过程。

以人为本、品质提升

坚持以人民为中心的发展思想，处理好人与自然的和谐关系，提升人居环境质量，改善基础设施和公共服务设施水平，实现城乡高质量发展、高品质生活。



因地制宜、突出特色

深入挖掘资源禀赋和历史文化，保护自然山水格局，突出地域特点、文化特色和时代特征，创新保护和开发方式，营造富有活力的乡村文化氛围，建设富有地域特色的美丽乡村。

公众参与、开放共享

秉持人人都是规划者的理念，加强部门协同和公众参与，充分听取公众意见，问需于民，问计于民，实现共商共治，使规划成果充分体现民生民意。



1.3 规划范围与期限

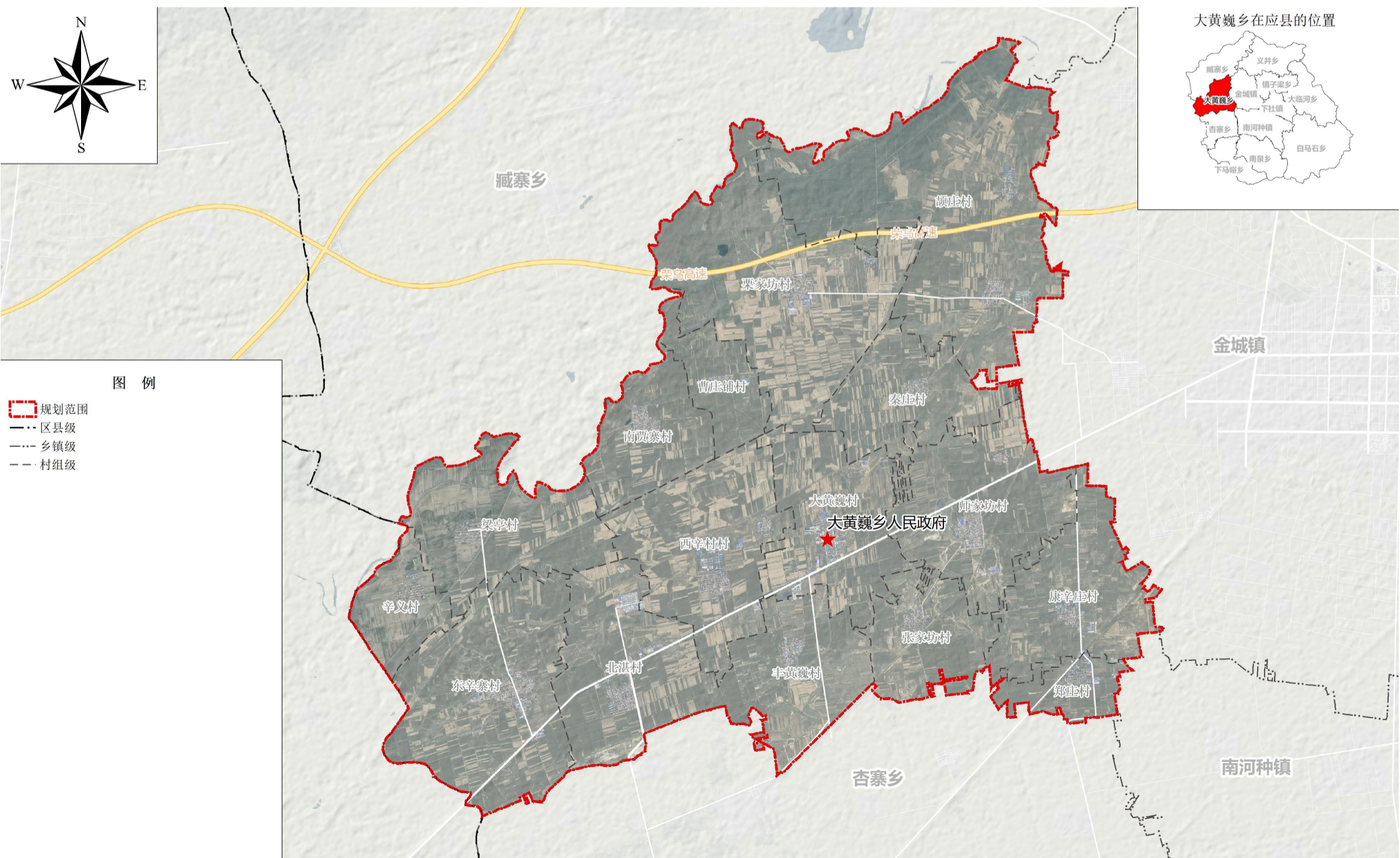
规划范围

乡域范围：大黄巍乡行政辖区内全部国土空间，下辖16个行政村，乡域总面积97.40平方千米。

规划期限

规划期限：2021-2035年

基期年2020年； 近期2025年； 远期2035年



02 目标定位

TARGET LOCATION

2.1 发展定位

2.2 发展目标

2.3 发展规模

2.4 发展战略

2.1

发展定位

上位规划职能定位：

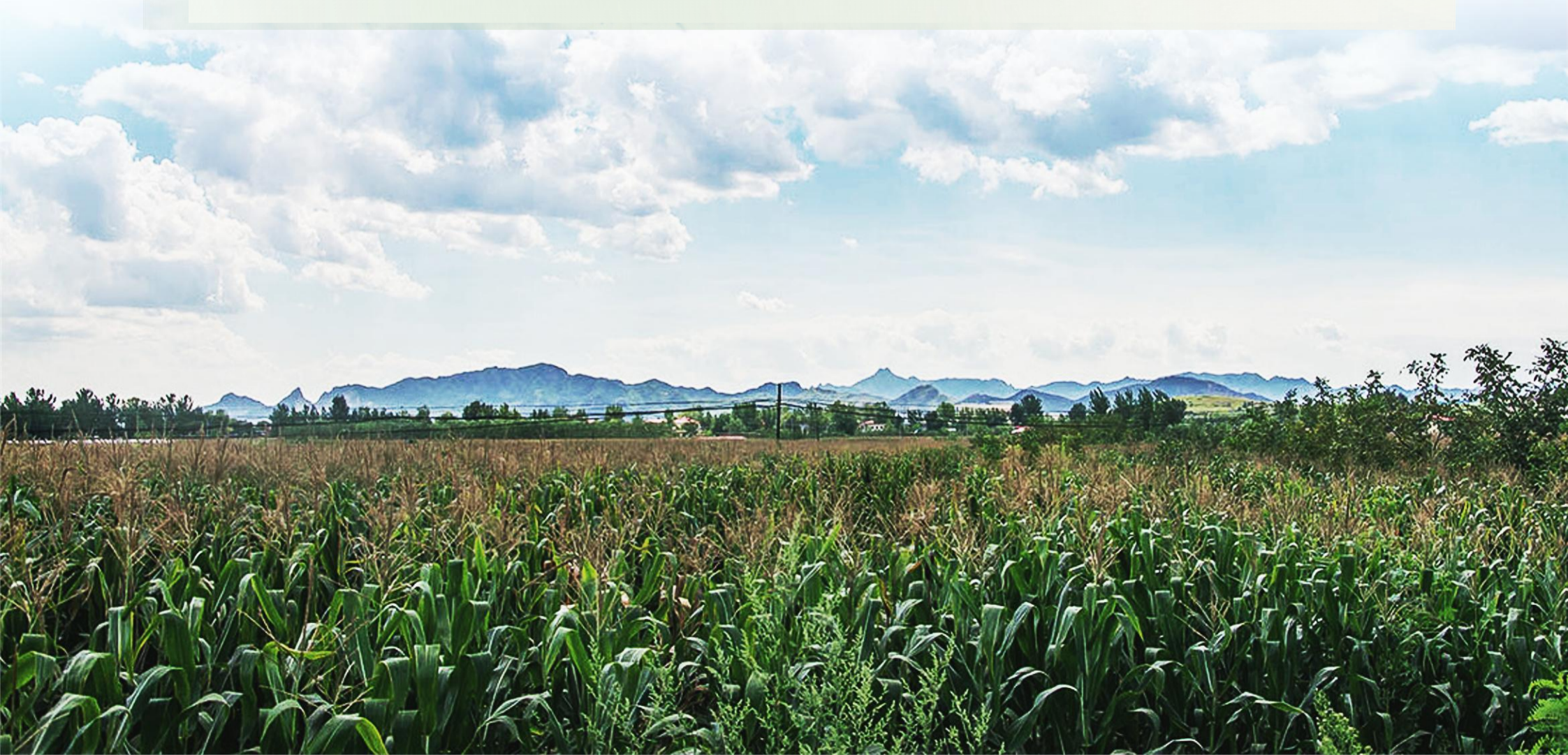
以富硒农产品生产基地、农畜产品加工、集市贸易、乡域公共服务为主的**农牧型乡镇**

落实省、市、县要求，立足大黄巍乡现状产业、生态、人文特色，初步确定大黄巍乡的规划定位为：

应县农工贸融合发展区

特色种养为主导的省级农产品主产区

富硒农产品与特色粮油加工基地



2.2

发展目标

到2025年：三条空间管制控制线全面落地；各级生态功能区保护和修复体系建立；产业格局得到优化，耕地保护指标得到落实；产镇融合度显著提升，充满活力的城乡发展格局基本奠定；国土空间的保护、利用、治理和修复水平明显提高。

到2035年：基本实现国土空间治理体系和治理能力现代化，形成“生产空间集约高效、生活空间宜居适度、生态空间林绿水清”的国土空间格局。

2.3

发展规模



人口规模

至2035年

乡域常住人口：8510人、3870户；
乡政府驻地常住人口：910人、400户。



用地规模

至2035年

农用地：8668.89公顷，占全域国土总面积的89.00%；
建设用地：576.45公顷，占全域国土总面积的5.92%；
未利用地：494.59公顷，占全域国土总面积的5.08%。

2.4

发展战略

底线约束

——恪守底线、优化布局，厘定全域空间发展蓝图。

坚持最严格的耕地保护制度和生态保护制度，严格落实县域划定的“三条控制线”、河湖岸线及其它管控线。优化空间布局，合理开发盐碱地、其他草地等未利用地，适度整合破碎耕地，节约集约利用建设用地。

——夯实基础，突出特色，谋划产业发展新路径。

依托大黄巍乡土地平整、人均耕地面积富足的优势，围绕粮食种植这一主导产业，探索果蔬、饲草种植和畜牧养殖等支撑产业的融合发展体系，深挖玉米、小杂粮、牲畜的第二、三产业价值，大力发展农副产品加工、粮食购销产业，构建多元特色农业产业体系，实现产业发展的有机融合。

产业谋划

品质生活

——城乡统筹、协同互补，打造城乡一体化发展典范。

通过“交通互联互通、生态共保共治、设施共建共享”三大策略，完善片区对外交通网络，提高乡村交通运输服务水平；注重生态协同保护，狠抓桑干河、黄水河生态治理与保护；补齐公服、市政基础设施短板，推动基础设施城乡一体化发展，全面缩小大黄巍乡与中心城区和其他镇的差异，将大黄巍乡打造成为城乡一体化发展的典范。

03 国土空间保护 开发总体格局

OVERALL PATTERN OF LAND SPACE PROTECTION AND DEVELOPMENT

- 3.1 国土空间总体格局
- 3.2 严格落实三区三线
- 3.3 集聚提质城镇空间
- 3.4 国土空间规划分区

3.1

国土空间总体格局

构建“一屏、两带保护；两轴、三区促进；
一核、六心保障”的国土空间保护开发格局。

一屏

金沙滩林场生态屏障；

两带

桑干河生态保护带、黄河生态保护带；

两轴

主沿国道336，连接应县与山阴的产业发展轴；沿乡集镇区西侧乡道打造的空间发展轴；

三区

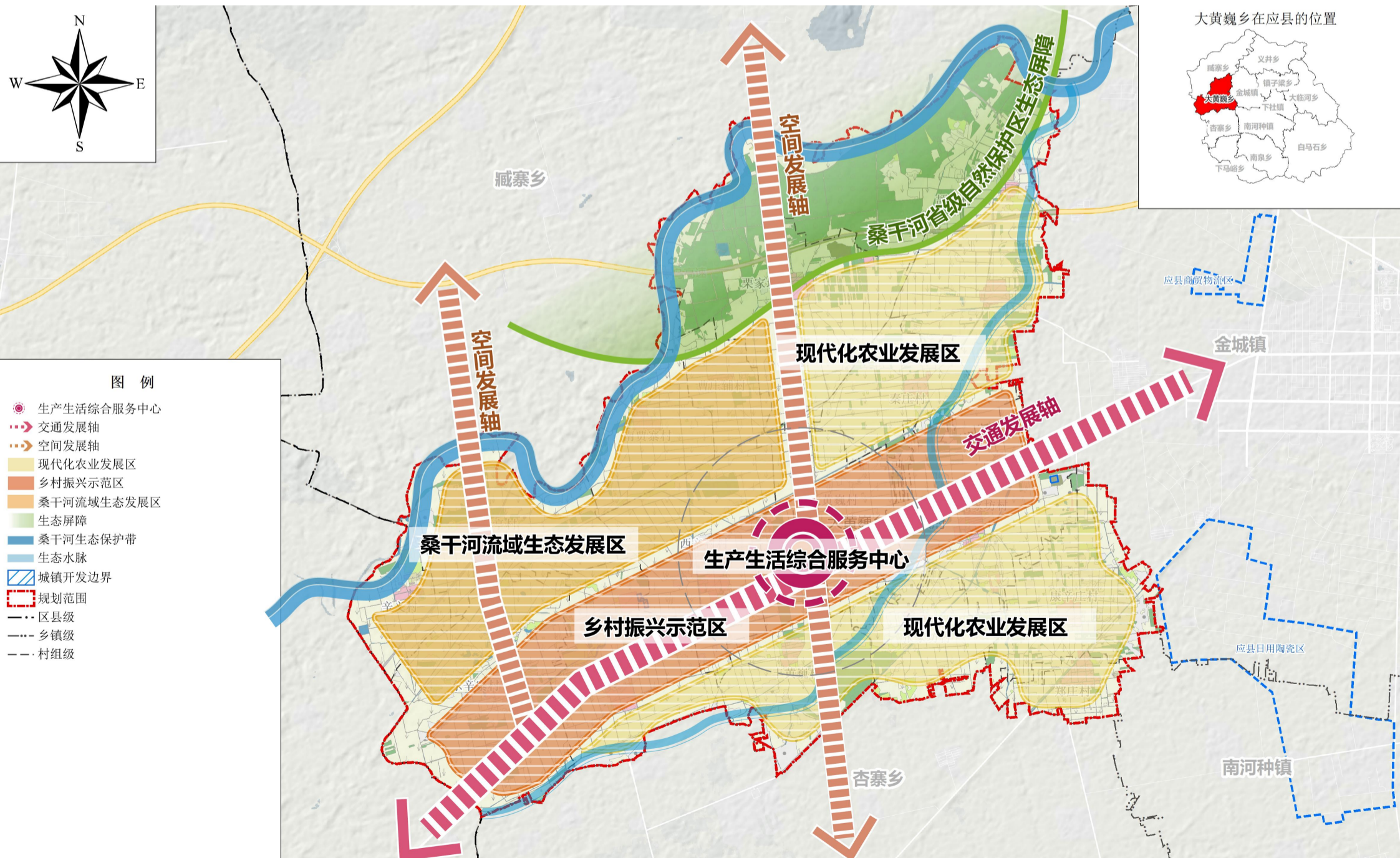
现代化农业发展区、乡村振兴示范区、桑干河流域村庄生态发展区；

一核

生产生活综合服务核心

六心

西辛村、东辛寨、北湛、师家坊、康辛庄和郑庄六大服务次中心。



大黄巍乡在应县的位置



图例

- 生产生活综合服务中心
- 交通发展轴
- 空间发展轴
- 现代化农业发展区
- 乡村振兴示范区
- 桑干河流域生态发展区
- 生态屏障
- 桑干河生态保护带
- 生态水脉
- 城镇开发边界
- 规划范围
- 区县级
- 乡镇级
- 村级

3.2

严格落实三条控制线

基本原则

生态优先，绿色发展
上下联动，统筹划定
逐级落实，严格管控

三线
不交叉
不重叠



严格保护永久基本农田

永久基本农田是为了保障国家粮食安全和重要农产品供给，实施永久特殊保护的耕地。永久基本农田一经划定，必须严格落实《基本农田保护条例》和《山西省基本农田保护条例》，严控建设占用永久基本农田。



优先划定生态保护红线

生态保护红线是在县域生态空间范围内具有特殊重要生态功能、必须强制性严格保护的区域。实行分级管控，生态保护红线内核心保护区原则上禁止人为活动，其他区域严格禁止开发性、生产性建设活动，除国家重大战略项目外，仅允许对生态功能不破坏的有限人为活动。



合理划定城镇开发边界

城镇开发边界是一定时期内因城镇发展需要，可以集中进行城镇开发建设、以城镇功能为主的区域边界。城镇开发边界一经划定，规划期内原则上不得调整，因国家重大战略实施等原因确需调整的，报国土空间规划原审批机关审批。

3.3 集聚提质城镇空间

构建“乡镇驻地-中心村-一般村”的三级镇村体系

1 个乡镇驻地

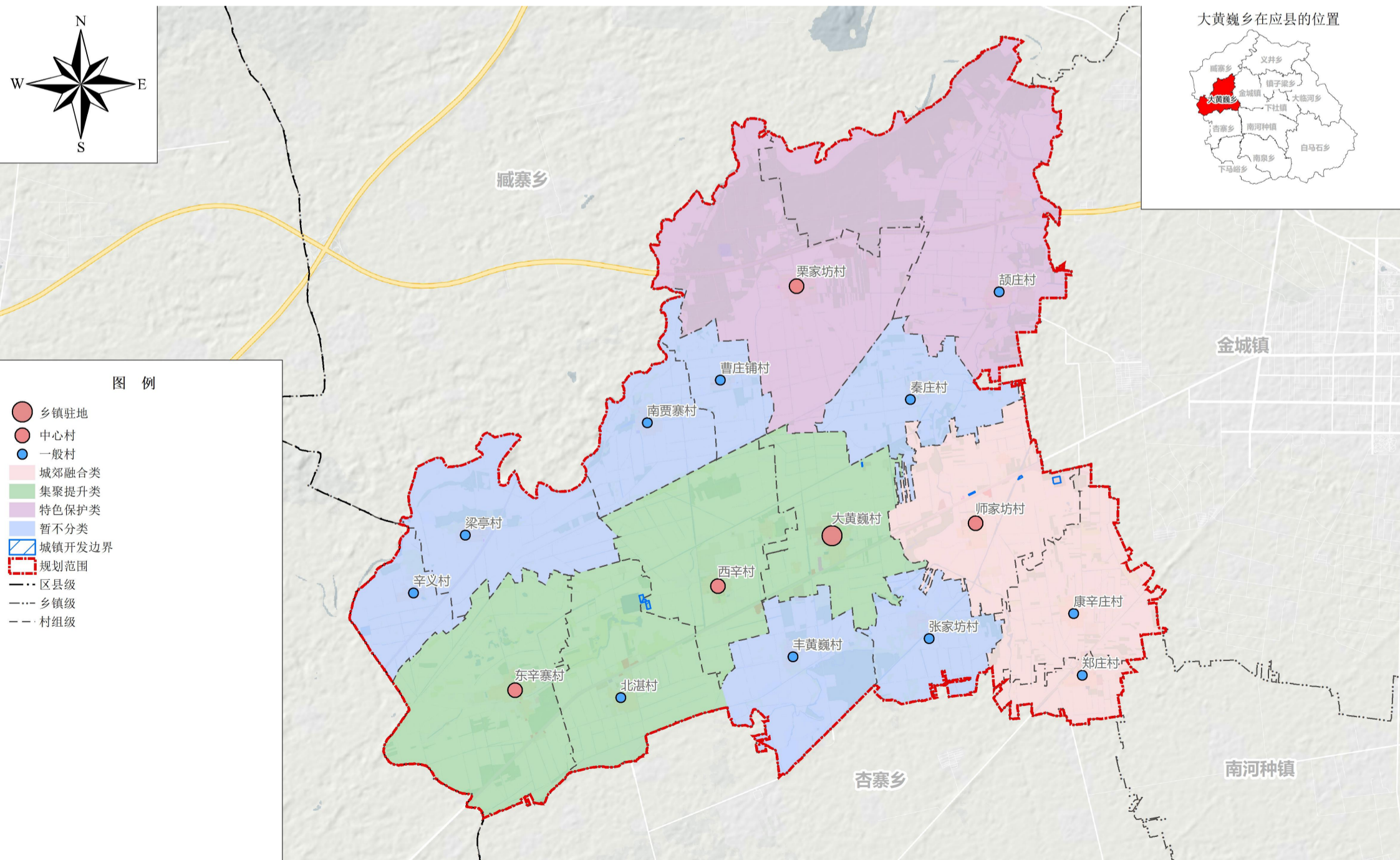
乡镇驻地，是全镇政治、经济、文化服务中心；

4 个中心村

中心村具有较为完善的为周围村民生产生活综合服务的职能，或能发展特色产业带动周围村庄经济发展；

11 个一般村

一般村是基层居住单元，居民生产、生活聚集地，具备基本的公共服务设施及基础设施。

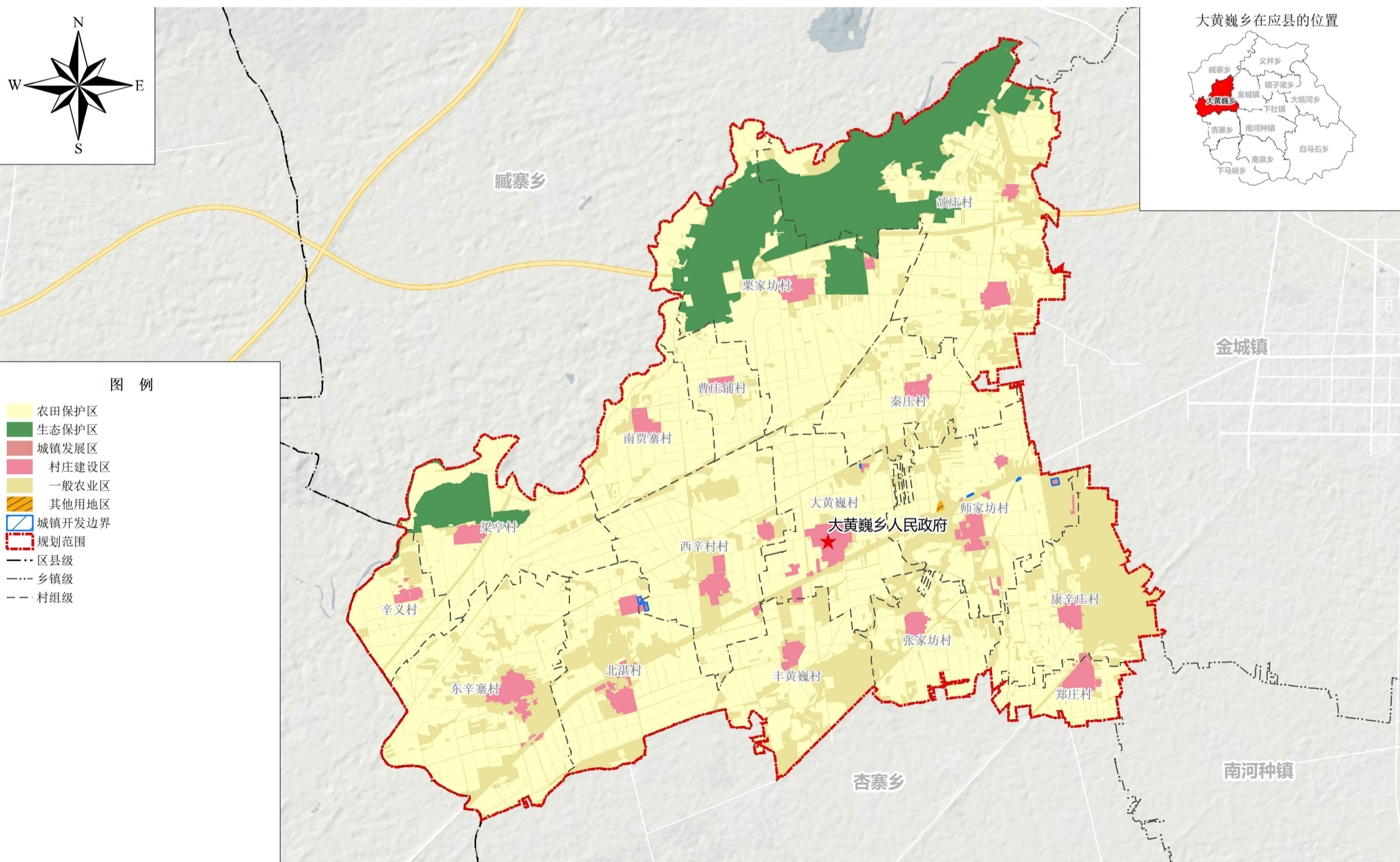


3.4

优化空间规划分区

细化落实规划分区，明确用途管制规则

- 落实县级规划分区划定成果，乡域共划定四类一级规划分区，包括**农田保护区、生态保护区、城镇发展区和乡村发展区**；根据山西特色资源和发展路径，细化乡村发展区二级分区，制定规划分区用途准入原则和管制要求



04 空间要素 支撑体系

SPACE ELEMENT SUPPORT SYSTEM

- 4.1 推动产业发展转型升级
- 4.2 构建高效便捷交通系统
- 4.3 提供全域均衡公共服务
- 4.4 建设绿色韧性基础网络
- 4.5 完善防灾减灾安全韧性
- 4.6 传承历史文化与特色风貌
- 4.7 整治修复促进集约高效

4.1 推动产业发展转型升级

形成“一心、四区、多节点”的产业空间布局结构

一心

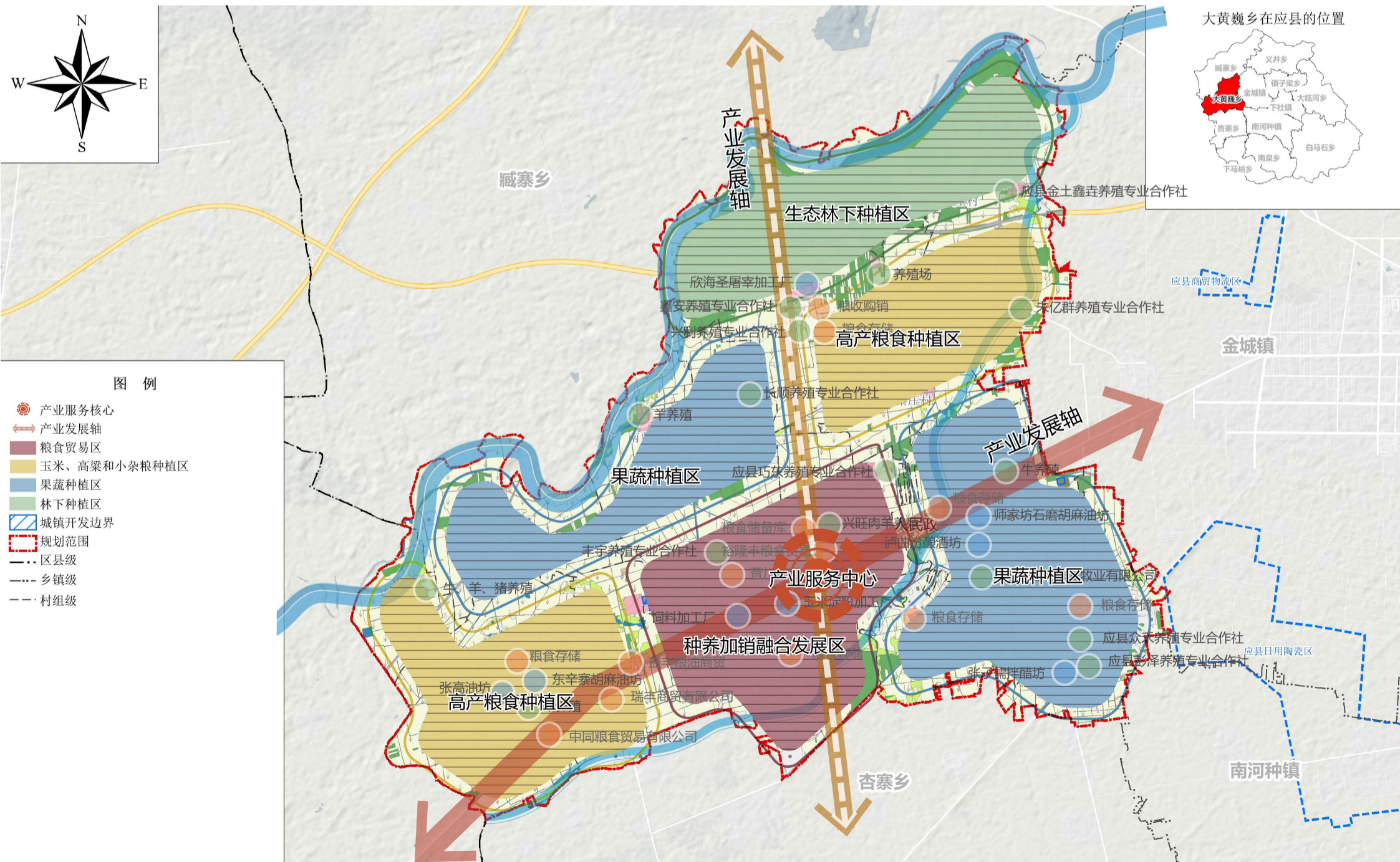
产业服务中心;

四区

玉米、高粱和小杂粮种植区、果蔬种植区、林下种植区、粮食贸易区;

多节点

有机旱作农业生产基地、现代农牧产品展示展销中心、现代农牧循环示范基地、电子商务中心等。



4.2

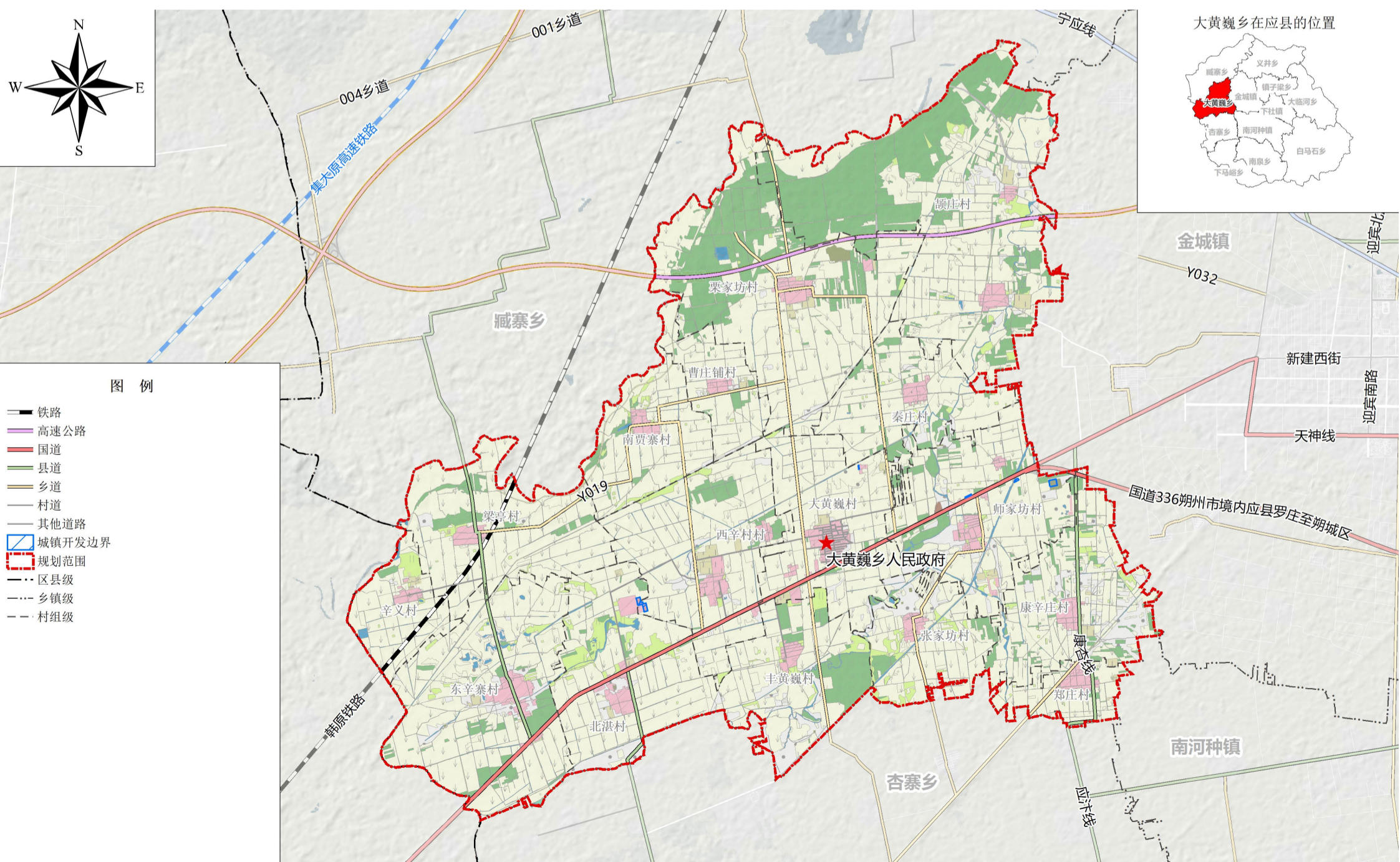
构建高效便捷交通系统

强化对外交通功能

优化和完善现有部分县乡道路，提升县乡道路等级水平，规划所有县道达到三级或以上公路等级，基本实现县级公路和部分重点乡级公路达三级以上公路标准、所有乡级公路达四级以上公路标准。规划总体形成“两横三纵”主干道路网格局。

提升农村交通通行水平

加快推进农村道路提档升级，同时在中心城和其他有条件的村庄规划村级物流节点，完善货运物流的末端服务功能，提升农村物流服务水平。



4.3 提供全域均衡公共服务

构建“乡镇级—村级”两级城乡生活圈

加强乡域生活圈建设，提供多样化服务设置；镇级按照城镇15分钟生活圈配置，村级按照村/组层级生活圈配置。



提升完善教育设施

- 在乡政府驻地配置1处小学和1处幼儿园，小学和幼儿园可一体化设置，可实现资源共享的同时提高教育资源利用效率；
- 各行政村可根据自身需求，独立或与邻近村庄集中设置村幼儿园及1处乡村小规模学校（学生人数少于200人的中小学校和教学点）。



优化完善医疗卫生设施

- 为提升基本公共卫生服务能力和均等化水平，优化基层医疗机构布局。
- 乡政府驻地设置1处卫生院；
- 各行政村设置1处卫生室，并提高医疗水平和设施水平



均衡布局社会福利设施

- 乡政府驻地配置1处养老院；
- 各行政村配置1处老年人日间照料中心。



完善公共文化设施

- 在乡政府驻地设置1处文化活动站，为全乡服务。
- 每个行政村设置1处文化活动和1处农家书屋。



完备全面建设体育设施

- 加快建设覆盖全域的全民健身场地，引导全面健身。
- 乡政府驻地需配置1处室外综合健身场地；
- 各行政村需配置1处健身广场和1处老年人健身活动室。



构建公共管理设施网络

- 有条件的中心村新增警务室。
- 结合各村党群服务中心设置便民服务站。
- 全程机械化综合农事服务中心可结合便民服务中心设置，农事服务站结合便民服务站设置。

4.4 建设绿色韧性基础网络



给水工程

构建镇村一体化供水体系



排水工程

构建完善的雨污分流体系



电力工程

构建清洁的电力能源体系



电信工程

构建先进的信息网络体系



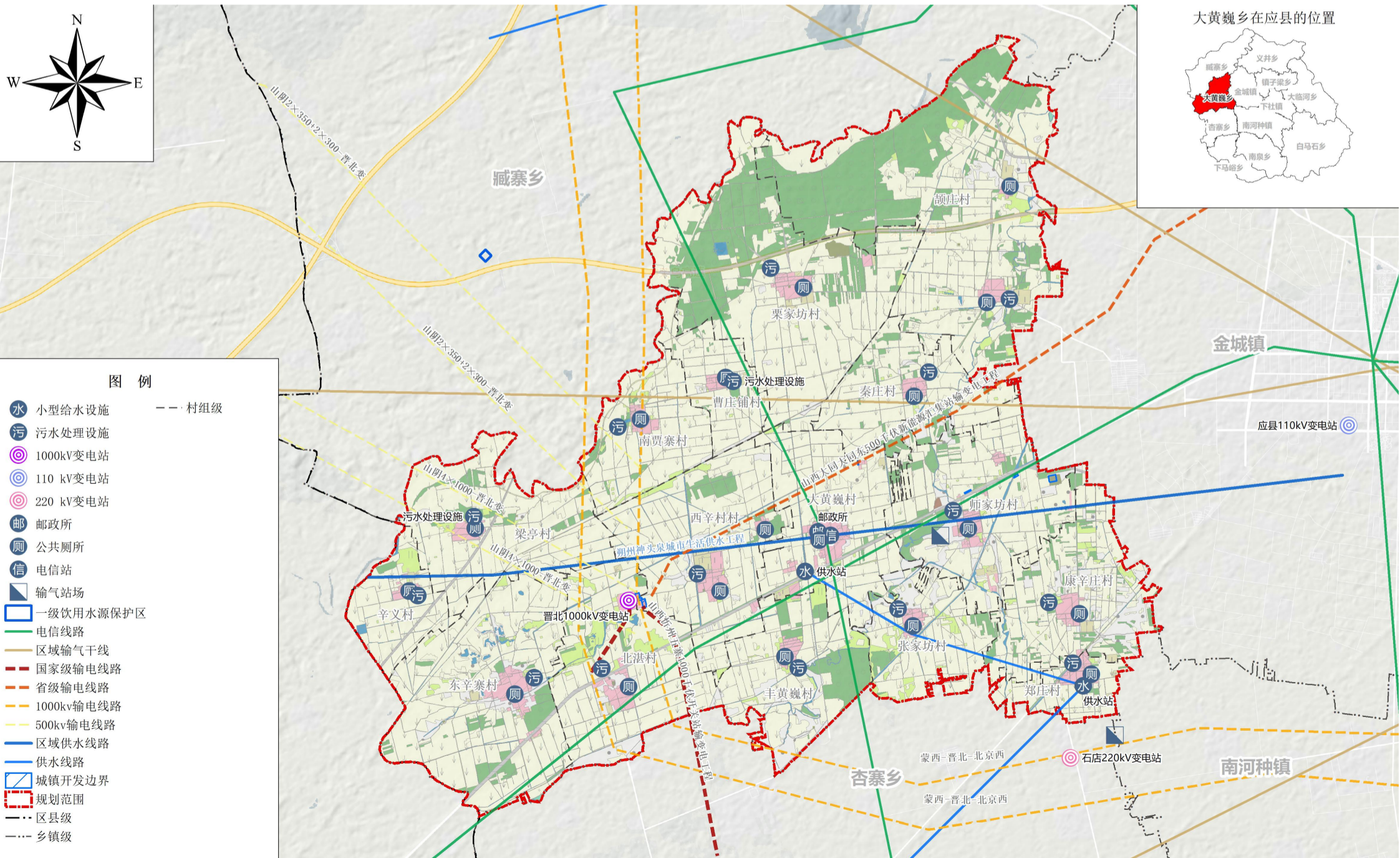
供热工程

提高集中供热服务能力



燃气工程

提高管道燃气服务能力



4.5

安全韧性 with 综合防灾

加强大黄巍乡防灾减灾能力，完善应急管理体系建设，健全监测预警处置机制，强化防洪、消防、地质灾害防护、地震灾害、人防工程等各类防灾设施建设，提高重大突发公共事件应急能力。



防洪标准

乡政府驻地20年一遇
其他村庄为10年一遇
桑干河20年一遇
黄水河20年一遇



抗震设防

抗震烈度为Ⅷ度
生命线工程及人员密集场所提高1度。



消防工程

设置1处二级消防站
增强消防设备



人防工程

推动人防工程和地下空间的有序结合，形成先进的人民防空体系。



避难场所

加大避难场所面积
有效引导镇村积极避
难场所建设和指引



应急管理

完善“乡镇级—村级”
两级应急指挥体系，建
立1处乡镇级防震减灾
指挥中心



卫生防疫

完善突发公共卫生事
件应急指挥体制，建
立大黄巍乡疾病预防
控制指挥中心。



地质灾害

地质灾害逐年递减
有效防治

4.6

传承历史文化与特色风貌

■ 健全历史文化的保护体系



大黄巍乡内共有不可移动文物10处，均为县级文物保护单位。包括康辛庄关帝庙、东辛寨龙泉寺、梁亭关帝庙、辛义村关帝庙、法灵寺、颀庄乐楼、栗家坊乐楼、北湛真武庙、师家坊关帝庙和司马镇古城。

■ 特色风貌塑造

坚持因地制宜，保护与传承历史文化，以绿道串联城乡公共开敞空间，打造“水城相依、景村相融”的城乡特色景观风貌。

构建“一屏、两带、两区”总体风貌格局

一屏

为桑干河省级自然保护区生态屏障；

两带

为沿桑干河和黄水河形成的两条景观风貌带；

两区

为晋北传统乡村风貌区和生态文化旅游风貌区。

4.7

整治修复促进集约高效

■ 推进全域土地综合整治

努力打造集约高效的生产空间、宜居适度的生活空间、山清水秀的生态空间，为推进区域高质量发展提供有力支撑。



开展农用地综合整治

通过实施土地开发 农田基础设施提升改造 提高耕地质量 控制村庄建设用地总量 提高宅基地利用效率。



耕地后备资源开发

加强零散 破碎田块整理 增加有效耕地面积 在保护好生态的前提下 重点利用其他草地 有计划有步骤的开发宜耕后备资源。



推进低效用地再开发

盘活存量低效用地 切实提高土地利用效率 全面推进闲置废弃厂房 空心村等综合更新 有机更新 提升乡村风貌 低效用地活化利用。

4.7

整治修复促进集约高效

■ 开展国土空间生态保护与修复



盐碱地生态修复

针对河套灌区农业面源污染、耕地土壤盐碱化加剧等问题，一方面实施排干沟污泥疏浚、建设多塘净化系统、建设生态驳岸和生态浮岛、生态补水等工程，提升排干沟水质，减少入湖污染物。另一方面，开展农田控药、控水、控膜，实施盐碱地综合治理。



湿地与水域生态修复

重点围绕桑干河和黄水河河流沿线区域进行水环境和水生态综合整治，重塑河流形态和生态断面，恢复水系左右岸、上下游、干支流、地上地下的自然连通，强化水系的栖息地、生物廊道、滨岸过滤带等生态功能。推进沿河湿地建设，建造兼具雨洪调蓄、水质净化和生态游憩等多种功能的湿地，形成多样的生境，逐步自然恢复水生生物多样性和水体自净能力。



土壤生态修复

优化调整种植业结构，积极推广绿肥，增施有机肥，减少使用农药化肥，降低农业种植带来的土壤污染风险；加强规模化畜禽养殖场污染防治，实施清洁养殖，综合治理养殖污染；实施固体废物堆存场所环境综合整治工程，采取多种模式进行存量达标治理。

践行“绿水青山就是金山银山”的发展理念和山水林田湖草生命共同体理念，遵循自然生态系统的整体性、系统性及其发展规律，以自然恢复为主，人工修复为辅，强化自然生态系统原真性与完整性的保护和修复。

05

乡政府驻地规划

TOWNSHIP GOVERNMENT RESIDENT PLANNING

5.1 合理布局乡政府驻地用地

5.2 完善公共服务配套设施布局

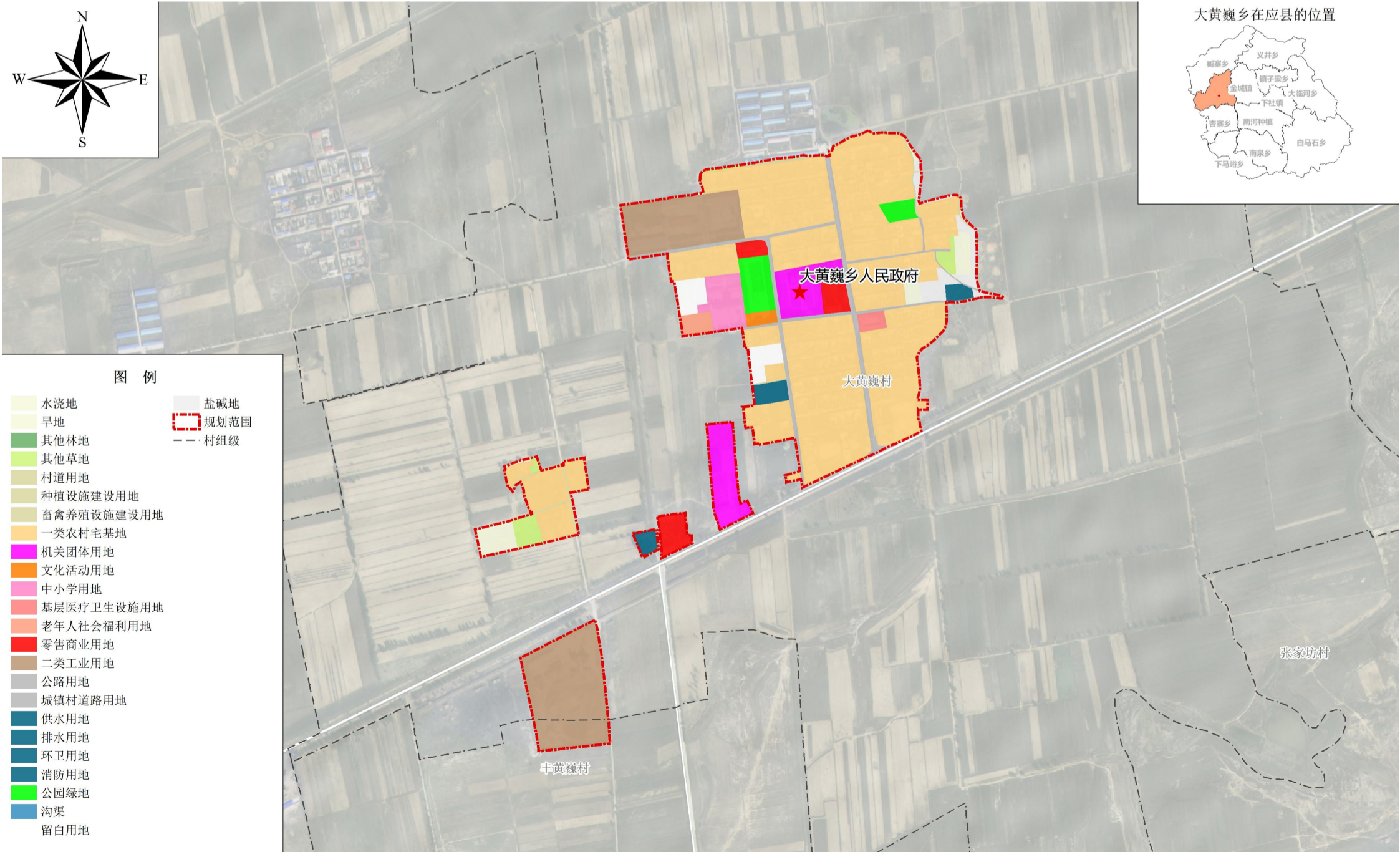
5.3 优化乡政府驻地道路规划

5.1

合理布局乡政府驻地用地

统筹安排
建设用地

- 大黄巍乡政府驻地范围：为大黄巍村村庄建设边界所围合的区域，总用地面积为48.29公顷
- 基于上位规划对乡政府驻地功能的引导，结合现状生态本底和历史文化底蕴等资源禀赋，统筹安排居住、商业、交通、产业及绿地开敞空间等各类用地。



5.2

完善公共服务配套设施布局

文化设施

规划保留现状1处戏台并对齐提档升级，同时在乡政府设置1处文化
活动站，并积极组织文化活动。

教育设施

规划保留1处教育设施，为大黄巍中心校。规划后将大黄巍中心校调
整为幼小一贯制学校。

体育设施

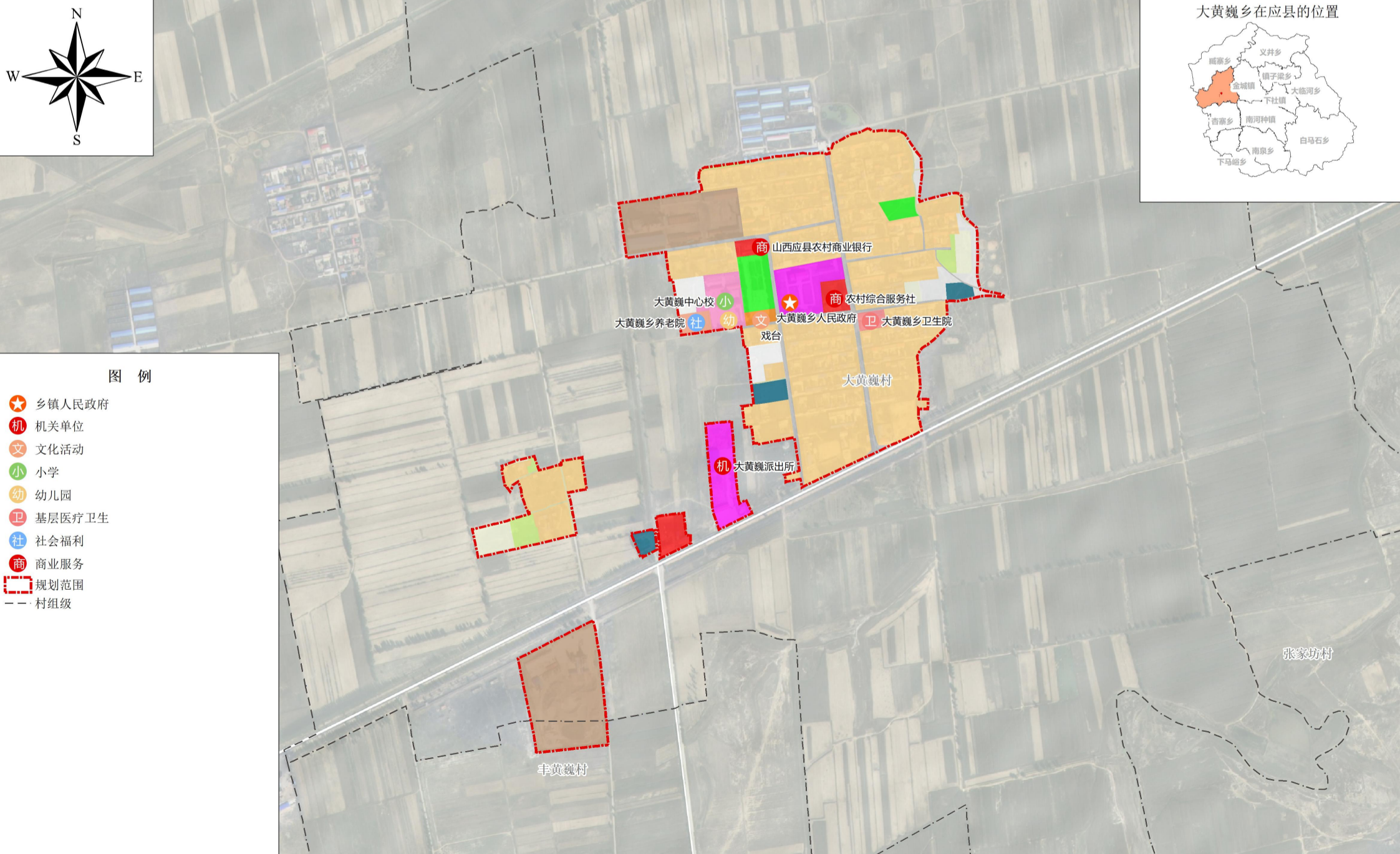
加强体育设施建设，构建多形式的全民健身体系。结合公园、广场和
公共设施布置体育健身器材。

医疗设施

规划改造提升1处基层医疗卫生设施用地，为大黄巍乡卫生院。

福利设施

规划新建1处养老院，为大黄巍乡养老院，着力打造区域性幸福养老
示范窗口。



5.3

优化乡政府驻地道路规划

构建“主干路—次干路—支路”的三级路网结构

主干路

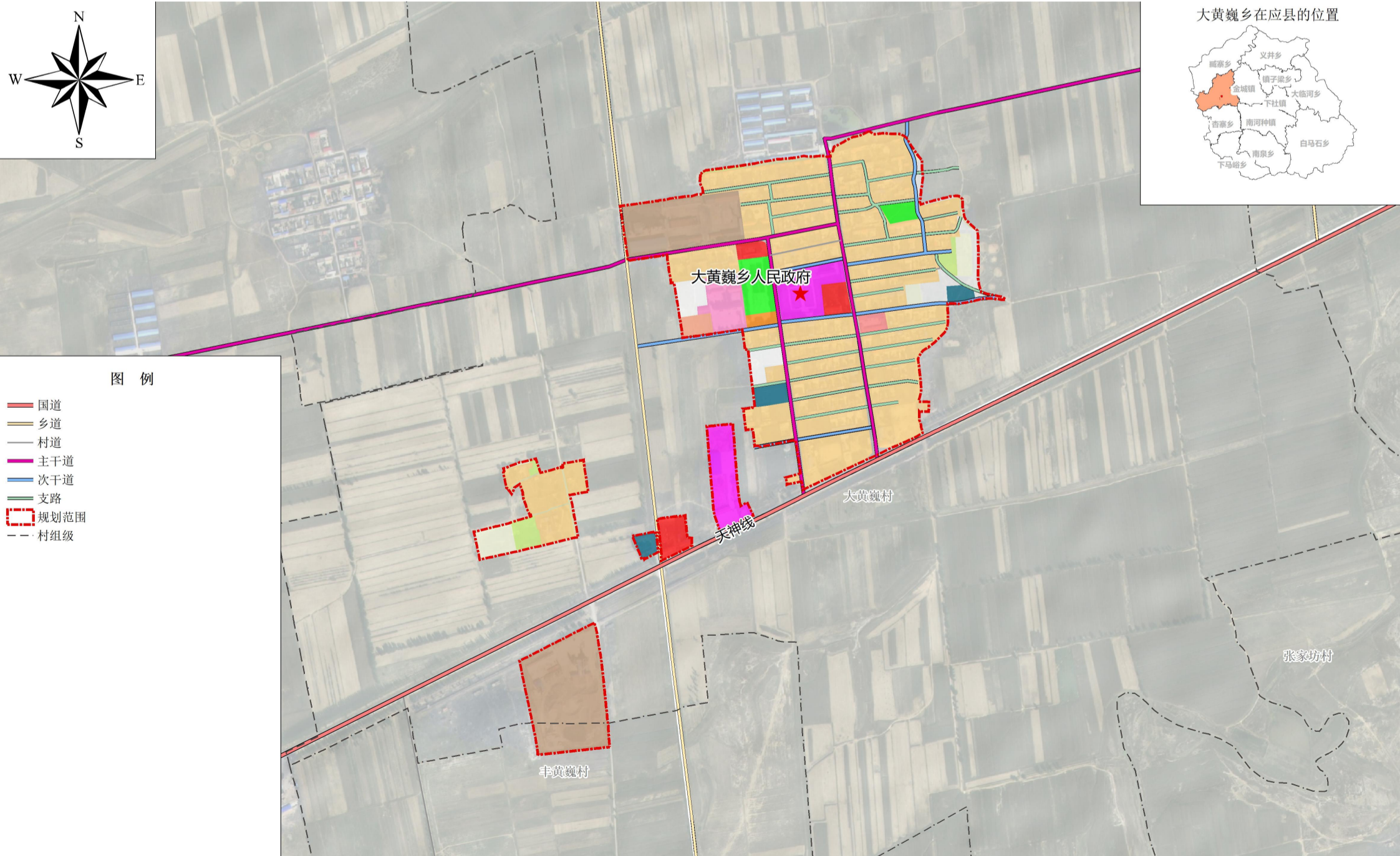
主要服务于乡政府驻地，形成内外联系的干路。

次干路

为连接主干道，加强各片区之间的联系的道路。

支路

规划提升支路网密度，红线宽度控制在3-7米。



06 规划实施保障机制

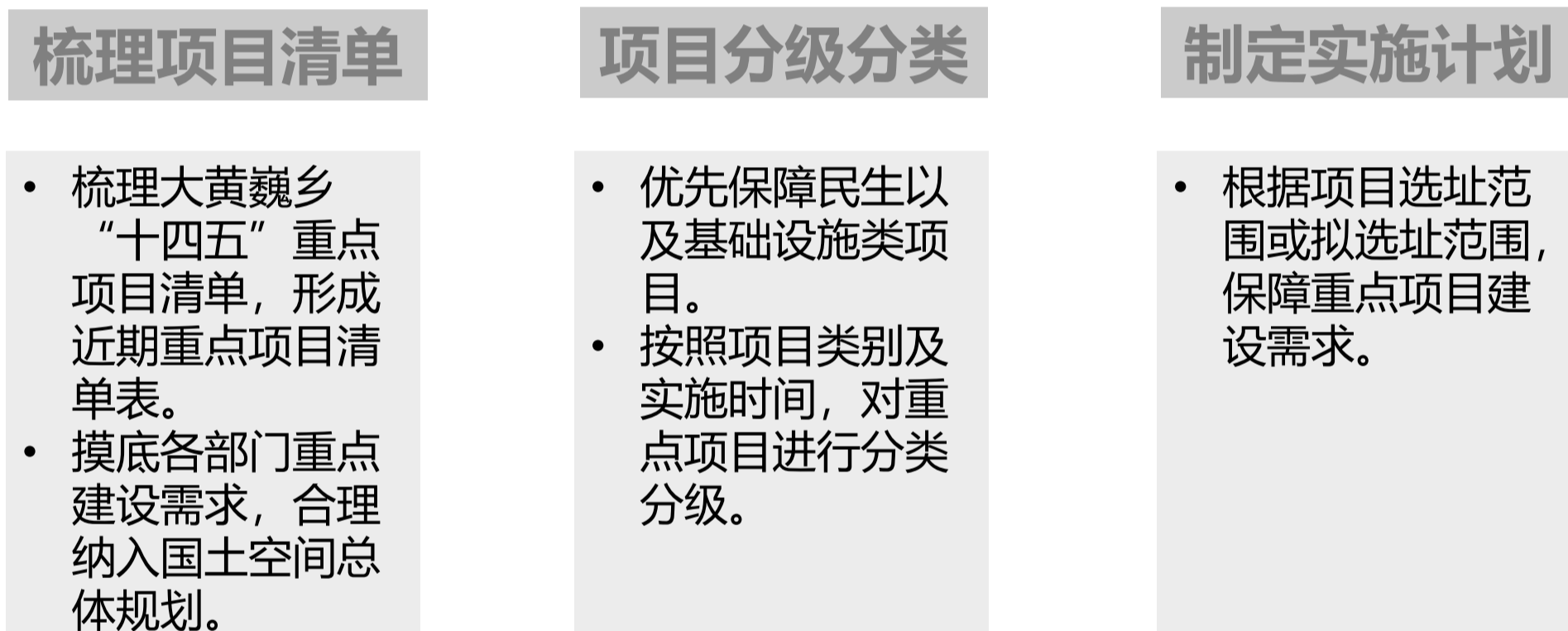
PLANNING AND IMPLEMENTATION GUARANTEE MECHANISM

- 6.1 明确规划落实和传导
- 6.2 制定近期实施计划
- 6.3 完善规划实施保障机制

6.1 明确规划落实和传导



6.2 制定近期实施计划



6.3 完善规划实施保障机制

加强国土空间规划“一张图”建设

建立国土空间用途管制制度

加强规划实施体检评估

公示渠道

应县人民政府门户网站:

<http://www.yingxian.gov.cn/>

公众意见反馈途径电子邮箱:

18335834698@163.com

大黄巍乡人民政府

备注：本次公示的规划成果为规划草案，最终以经依法批准的规划方案为准，部分图片来源于网络，如有涉及版权问题，请联系我们