

应  
县

杏寨乡国土空间总体规划  
(2021—2035年)  
(公示版)

杏寨乡人民政府  
2025年12月

# 前言

为贯彻《中共中央 国务院关于建立国土空间规划体系并监督实施的若干意见》重大部署，落实山西省、朔州市、应县工作要求，统筹全域空间资源，推进生态文明建设，提升国土空间治理体系和治理能力现代化水平，实现国土空间开发保护更高质量、更有效率、更加公平、更可持续，特编制《杏寨乡国土空间总体规划（2021—2035年）》。

本次规划以习近平新时代中国特色社会主义思想为指导，全面贯彻党的二十届三中全会精神，紧紧围绕统筹推进“五位一体”总体布局和协调推进“四个全面”战略布局，坚持新发展理念，坚持以人民为中心，坚持从分水岭乡实际出发，按照山西省省委省政府“四为四高两同步”的总体思路，按照高质量发展要求，做好国土空间规划设计，发挥国土空间规划在规划体系中的基础性作用，为发展规划落地实施提供空间保障。



# 目录

## 01 规划总则

指导思想

规划原则

规划范围和期限

## 03 总体格局

优化国土空间总体格局

落实控制线

优化国土空间规划分区

## 05 支撑体系

镇村体系

交通网络

公服保障

市政系统

乡政府驻地空间形态

## 02 战略与目标

发展定位

发展目标

## 04 资源保护和利用

耕地资源保护和利用

水资源保护和利用

林草资源保护和利用

## 06 实施保障

规划落实与传导约束

完善规划实施保障机制

# 01

规划总则

**指导思想**

**规划原则**

**规划范围和期限**

## 指导思想

深入贯彻习近平新时代中国特色社会主义思想，加强党对“三农”工作的全面领导，坚持稳中求进工作总基调，牢固树立新发展理念，落实高质量发展要求，紧紧围绕统筹推进“五位一体”总体布局和协调推进“四个全面”战略布局，坚持把解决好“三农”问题作为全党工作重中之重，坚持农业农村优先发展，按照“产业兴旺、生态宜居、乡风文明、治理有效、生活富裕”的总要求，建立健全城乡融合发展体制机制和政策体系，统筹推进农村经济建设、政治建设、文化建设、社会建设、生态文明建设和党的建设，加快推进乡村治理体系和治理能力现代化，加快推进农业农村现代化，走中国特色社会主义乡村振兴道路，让农业成为有奔头的产业，让农民成为有吸引力的职业，让农村成为安居乐业的美丽家园。



### 规划原则

**坚持生态优先、绿色发展**

**以产业共兴、生态共保**

**坚持以人为本、集约高效**

**坚持文化传承，突出特色**

**坚持土地节约，盘活存量**



# 02

战略与目标

**发展定位**

**发展目标**

## 发展定位

杏寨乡建设为应县**循环种养基地**、**农光互补产业示范乡**、**蔬菜产业领先乡**。

## 发展目标

**规划至2025年**，通过优化产业结构，提高产业水平，加快发展特色产业，培育一批龙头企业，带动乡镇经济增长。加强生态保护和建设，增强环保意识，实现乡镇环境质量持续改善。推进农村现代化，提高农民文化素质，促进农村经济发展。加强教育设施建设，促进教育公平。加强医疗卫生建设，提高医疗水平，促进全民健康。加强道路建设，促进群众便利生活。

**规划至2035年**，基本实现社会主义现代化，实现乡镇经济的可持续发展，加强生态保护和环境治理，加强科技创新，鼓励和支持本地科技企业的发展，提高企业创新能力和技术水平。繁荣乡村文化事业，加强文化设施建设，

# 03

## 底线约束

**优化国土空间总体格局**

**落实控制线**

**优化国土空间规划分区**

# 优化国土空间总体格局

## 构建“两河、两渠”的国土空间保护格局和“一心、三区”的国土空间开发格局。

构建“两河、两渠”的国土空间保护格局。

**两河：**划定以黄水河、马岚峪河为主体的行洪廊道，沿线重点以浚河、控污、固堤、绿岸为主，保障杏寨乡行洪安全。

**两渠：**划定以三千渠、四千渠为主体的农业供水廊道，重点保障干渠的畅通，严禁倾倒垃圾、污染水质，确保杏寨乡的农业灌溉需求。

构建“一心、三区”的国土空间开发格局。

**一心：**产业发展核心，以杏寨村为核心，建设杏寨乡产业服务中心，承担产品、交通集散等功能。

**三区：**蔬菜粮食种植区、林果花卉种植区、光伏畜牧发展区。



## 落实控制线

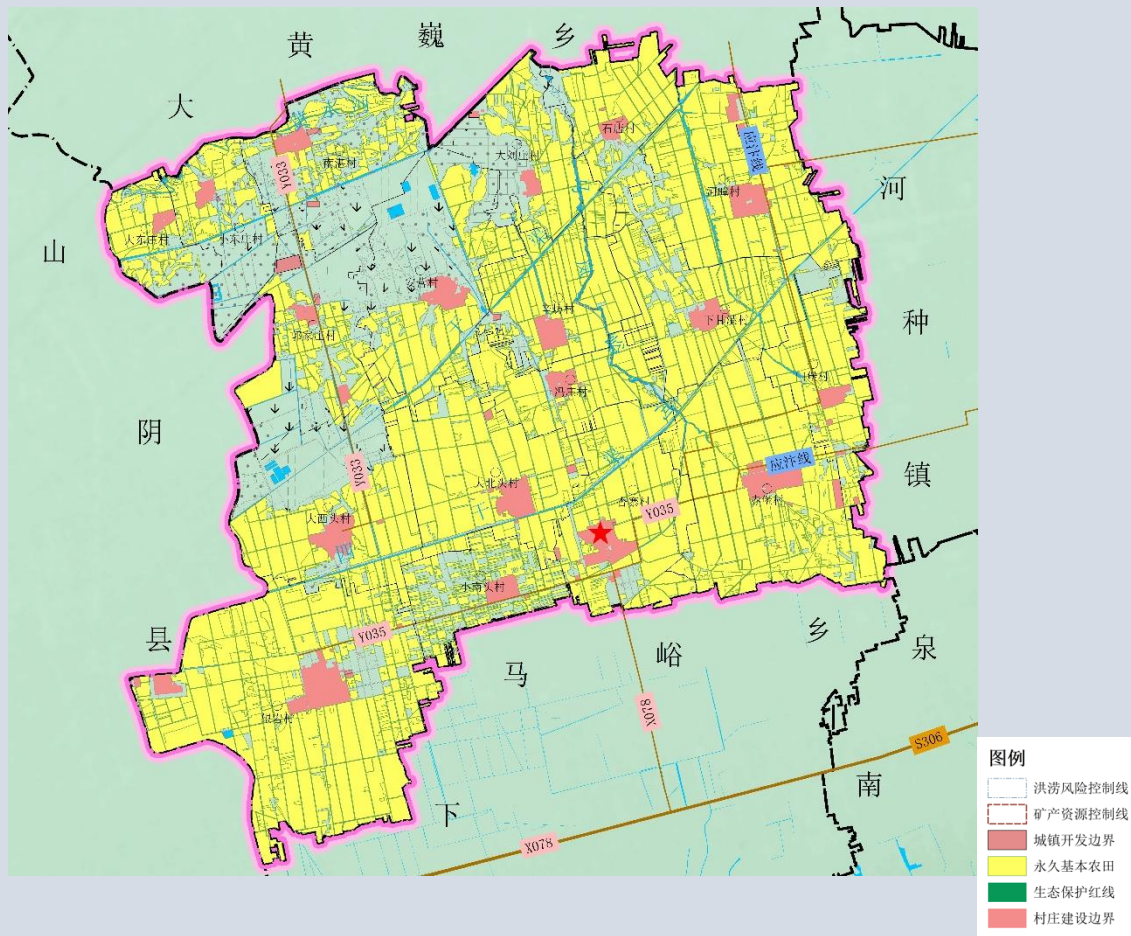
永久基本农田：6384.60公顷

村庄建设边界：461.15公顷

历史文化控制线：1处市级、5处县级文物保护单位

城镇开发边界：8.11公顷

耕地保护面积：6740.04公顷



## 优化国土空间规划分区

### 农田保护区

永久基本农田集中区外，为满足农林牧渔等农业发展以及农民集中生活和生产配套为主的区域。

### 城镇发展区

指城镇开发边界围合的范围，是城镇集中开发建设并可满足城镇生产、生活需要的区域。

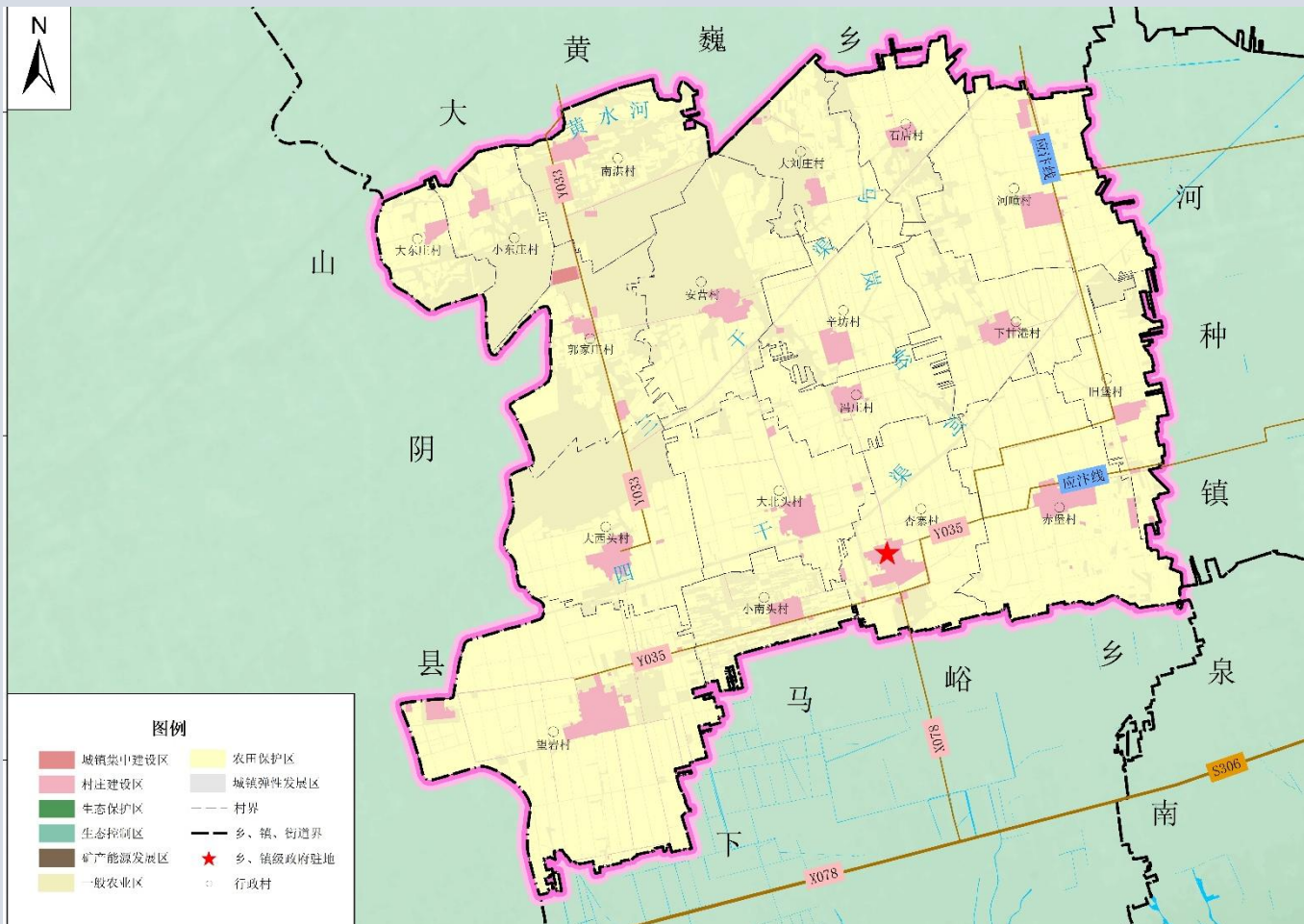
### 乡村发展区

永久基本农田集中区外，为满足农林牧等农业发展以及农民集中生活和生产配套为主的区域。



## 优化国土空间规划分区

以国土空间的保护与保留、开发与利用两大管控属性为基础，构建全域全覆盖、不交叉、不重叠的三类一级规划分区。



# 04

资源保护和利用

**耕地资源保护和利用**

**水资源保护和利用**

**林草资源保护和利用**

## 耕地资源保护和利用

01

落实  
永久基本农田保  
护目标

严格管控非农建设  
占用永久基本农田，  
永久基本农田一经  
划定，任何单位和  
个人不得擅自占用  
或者擅自改变用途，  
确保永久基本农田  
数量不减少

02

落实  
耕地资源  
保护面积

严格落实上级下达  
的耕地保护目标。  
严格落实占补平衡  
政策，严格控制非  
农用地对耕地的占  
用，同时积极开展  
土地复垦和整理，  
增加有效耕地面积

03

落实  
高标准农田建设  
和农用地整治

对农村土地实施土  
地平整、灌溉与排  
水、田间道路、农  
田防护与生态环境  
保持等工程，对农  
田水利基础设施进  
行提升和改造。



水资源

## 水资源保护与利用

节水优先、量水而行。落实最严格水资源管理制度，深入实施节水行动，推进深度节水，把水资源承载能力作为水资源配置和用水总量控制的重要依据，统筹生活、生态、生产用水需求，强化水资源刚性约束，推进水资源节约集约利用，推动经济社会高质量发展。

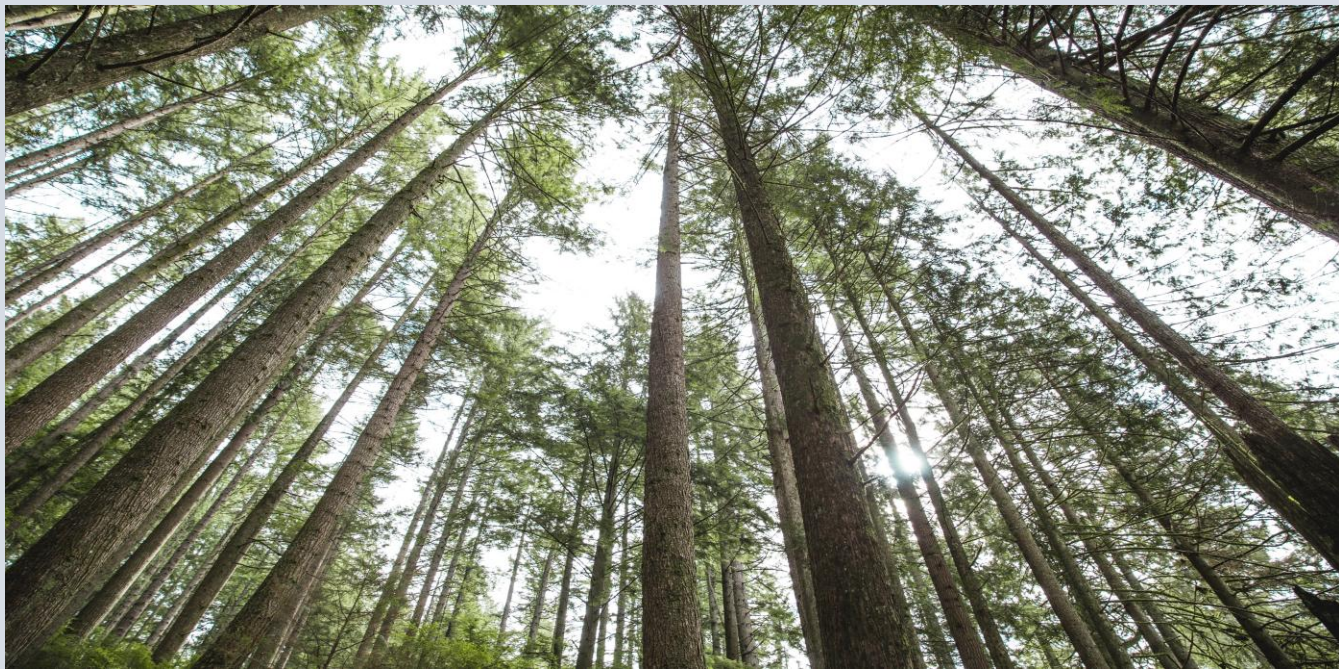


林草资源

## 林草资源保护和利用

落实绿化造林区域。以增加林地数量，优化林地结构和布局，提高森林碳汇功能为目标。

重点维护草地的生态功能，对破坏的草地进行人工补种，恢复草地植被，维护建立生态、经济、社会效益三统一的草地生态系统，尊重自然规律，推进草地保护与开发利用的合理性生态循环。



# 05

支撑体系

镇村体系

村庄分类

交通网络

公服保障

市政系统

乡政府驻地空间形态

## 镇村体系

### 政府驻地

杏寨村

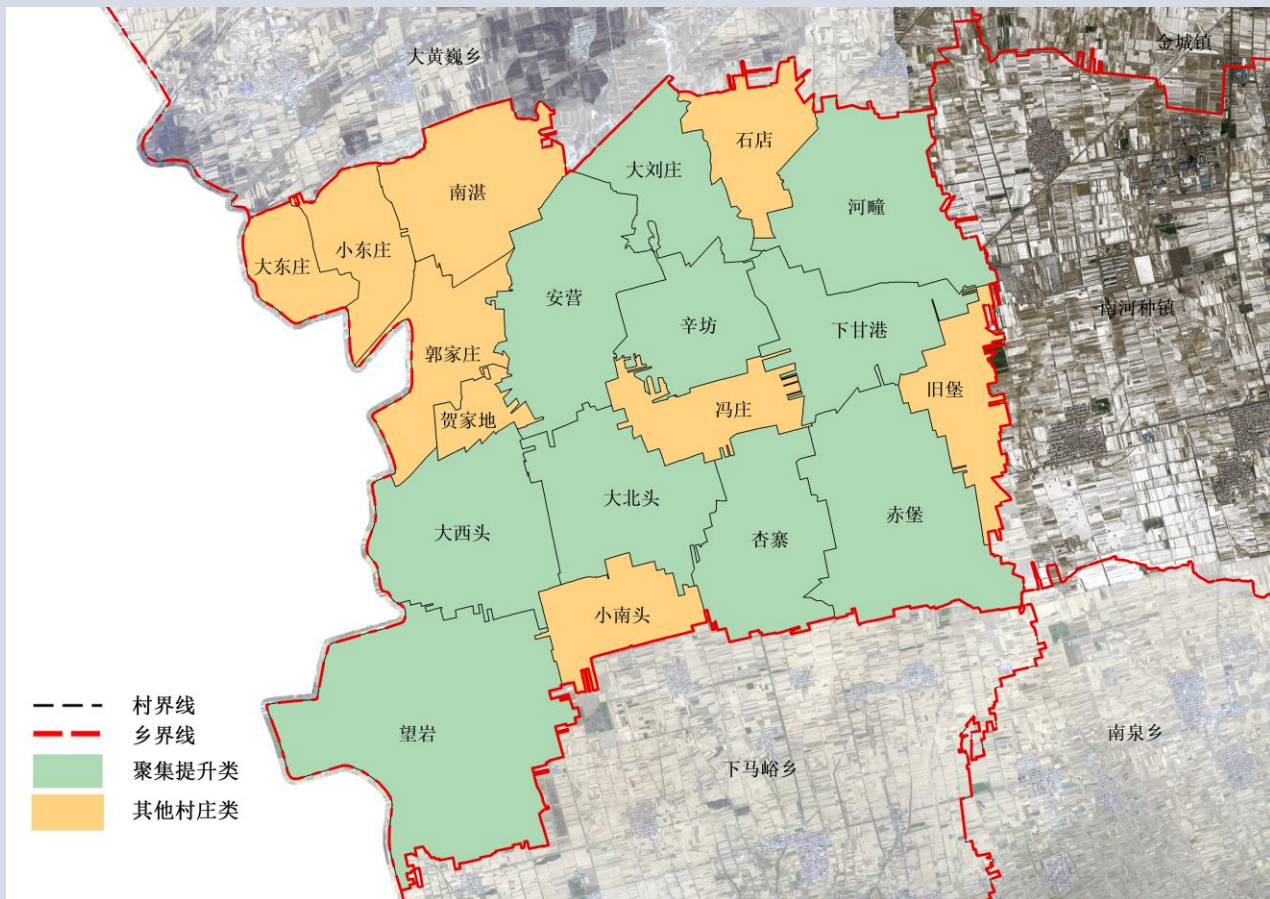
### 中心村

河疃村、望岩村、下甘港村、赤堡村、大北头村、安营村

### 一般村

大西头村、小南头村、辛坊村、大刘庄村、小东庄村、大东庄村、冯庄村、旧堡村、南湛村、石店村、郭家庄村

## 村庄分类



## 交通网络

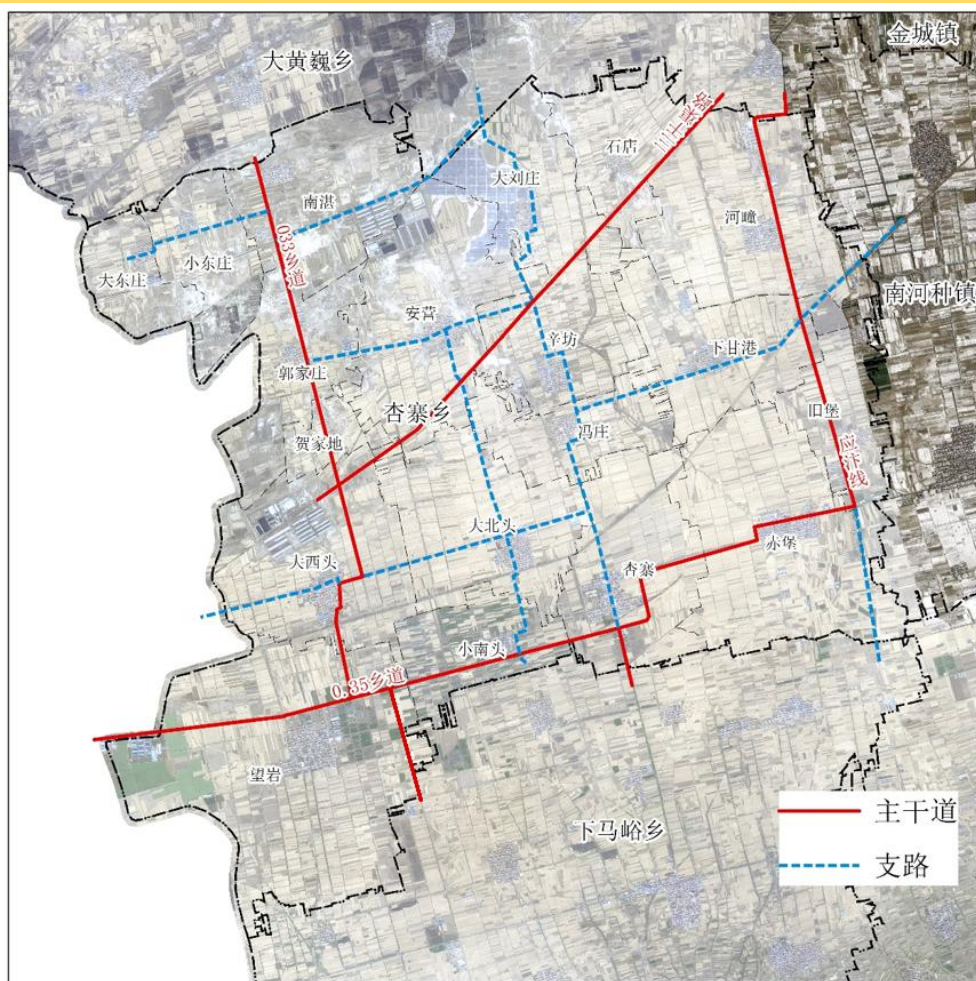
总体形成“两横两纵”交通网格格局”。

对外交通：主要是应汴线、033乡道、035乡道、三千渠路。

内部道路：主要为通往各村庄的农村道路。

规划形成“两横两纵”骨干体系，“支网结合”服务体系

支网结合：乡域内部连接各村级片区及中心村、基层村的农村道路。



## 公服保障

### 教育科研设施

**小学：**保留杏寨村小学。临近村儿童可就近入学。至规划期末，学前教育毛入学率达到90%以上。

**幼儿园：**各中心村原有小学改建幼儿园，规划期末，全乡适龄学生均能方便入学，小学入学率达到100%。

### 医疗卫生设施

**乡镇卫生院、村卫生室标准化建设。**卫生院设施的配置按照“填平补齐”的原则，继续支持乡镇卫生院、村卫生室的标准化、全科化建设，形成结构合理、覆盖城乡的乡、村两级医疗卫生服务体系。规划杏寨乡依托现有卫生院建设社区卫生服务中心，各行政村设置一所村卫生室，医护人员及医疗设备的配置达到山西省村卫生室全覆盖实施方案相关要求。

## 公服保障

### 文体设施

乡政府驻地建设文化活动中心，提供一定文化娱乐活动，倡导开展健康的文化娱乐活动。

**文化馆：**乡政府驻地建设提供图书、展览、文艺演出等服务。

**乡村书屋：**以村为单位设立，满足居民的阅读需求为主，提供各类图书资源，适当增加儿童阅读区和多媒体资源区。

**体育设施：**以村为单位，设立健身广场以及必要的配套设施。

### 社会福利设施

逐渐完善老年人日间照料中心与养老院结合的城乡社会福利设施布局。

规划近期内，各中心村完成老年人日间照料中心的建设；

规划远期，老年人日间照料中心覆盖率达到90%以上。

## 市政系统

### 给水设施

完善各行政村饮水工程，满足散居村民点和产业点的用水需求。

全乡各村供水全部纳入城乡一体化供水工程杏寨片区。

### 排水设施

乡政府驻地排水体制采用雨污分流制，各行政村新建污水处理

站就地处理污水后排放或作为农业用水和生态用水。

### 供电设施

新建应县杏寨35KV输变电站，建成以110kV高压电网为骨架，

适度超前、高效经济、可靠灵活的供电网。

### 供暖设施

建设以煤改电为主供热系统，燃气采暖作为补充，逐步减少燃

煤锅炉房供热。

## 乡政府驻地空间形态

总体形成“一轴、两区、多点”的空间布局结构。

一轴：主干道发展轴。

乡政府驻地公共服务及生产物流服务设施均沿此轴线布置，同时设置街边商铺，保障居民生产生活。

两区：物流仓储区、生活居住及服务区。

物流仓储区在乡政府驻地的西北部布置，依托交通优势，形成乡政府驻地的物流仓储区。

生活居住及服务区围绕乡政府驻地，设置行政、文体、医疗、商业等公共服务设施，形成生活居住及服务中心。

多点：以绿地公园为特色的多处休闲活动点。

围绕驻地绿地、公园资源，依托居民区，打造宜居生态活动区域，建设多处休闲活动场所，满足居民日常休闲娱乐需求。



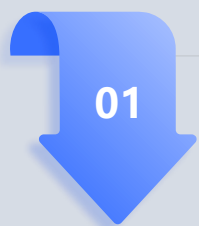
# 06

## 实施保障

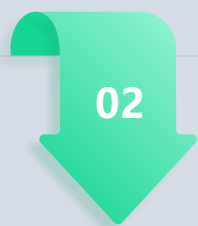
### 规划落实与传导约束

### 完善规划实施保障机制

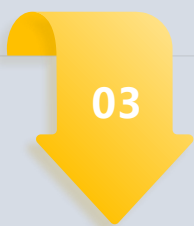
## 规划落实与传导约束



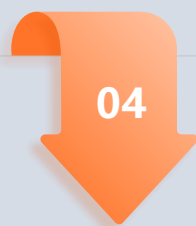
落实上位规划



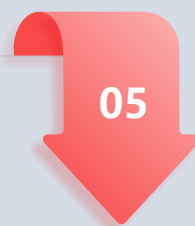
传导村庄规划



指引详细规划



指导专项规划



明确强制内容

## 完善规划实施保障机制

加强国土空间规划“一张图”建设

建立国土空间用途管制制度

加强规划实施体检评估

# 公示渠道

应县人民政府门户网站

<http://www.yingxian.gov.cn/>

意见反馈至邮箱1152648814@qq.com

杏寨乡人民政府