

**应
县**

**下社镇国土空间总体规划
(2021—2035年)
(公示版)**

**下社镇人民政府
2025年12月**

前言

建立国土空间规划体系并监督实施是党中央、国务院作出的重大部署，为全面贯彻习近平新时代中国特色社会主义思想，落实党的二十届三中全会精神，按照山西省、朔州市和应县工作部署要求，发挥国土空间规划在国土空间开发保护中的战略引领和刚性管控作用，充分结合下社镇国家级全域土地综合整治试点政策，下社镇人民政府组织编制《下社镇国土空间总体规划（2021-2035年）》（以下简称《规划》）。

《规划》是对《应县国土空间总体规划（2021-2035年）》提出的战略定位、空间管控及用地指标等目标要求的细化落实，确保刚性要求传导到乡镇国土空间规划中，规范规划建设和土地利用，为开展下社镇各类详细规划提供依据。



目录

1. 规划总则

2. 规划定位与目标

3. 国土空间格局

4. 综合支撑体系

5. 历史人文风貌保护

7. 镇政府驻地规划

8. 实施保障体系



1. 规划总则

- ◆ 1.1 规划总则
 - ◆ 1.2 规划范围及期限
 - ◆ 1.3 规划原则
- 

◆1.1 规划总则

以习近平新时代中国特色社会主义思想为指导，全面贯彻党的二十届三中全会精神和省市县各级政府要求，坚持新发展理念，坚持以人民为中心，坚持从下社镇实际出发，发挥国土空间规划在规划体系中的基础性作用，为发展规划落地实施提供空间保障。健全国土空间开发保护制度，体现战略性、提高科学性、强化权威性、加强协调性、注重操作性，实现国土空间开发保护更高质量、更有效率、更加公平、更可持续。

◆1.2 规划范围及期限

规划范围包括镇域和镇政府驻地两个规划层次。

镇域：总面积为15017.97公顷，重点统筹全域全要素规划管理，整体谋划镇域国土空间格局。包括保安庄村、大石口村、丁堡村、丰寨村、李堡村、南丰疃村、牛曹峪村、前堡村、石庄村、姜庄村、唐庄村、辛圈圃村、新堡村、杨堡村、赵堡村共15个行政村。

镇政府驻地：总面积为156.3公顷，重点突出对城镇空间的细化安排，侧重底线管控和功能布局细化，为丰寨村、李堡村、前堡村、新堡村、杨堡村、赵堡村的城镇开发边界及村庄集中建设区范围。

◆1.2规划范围及期限

规划期限为2021-2035年，基期年为2020年，近期到2025年，远期目标年为2035年。

◆1.3规划原则

坚持生态优先、绿色发展。严守生态保护红线，构建山水生态格局，引导绿色发展。

以产业共兴、生态共保、环境共治、设施共享为抓手，全面推进下社镇一体化发展。积极实施乡村振兴战略，推动城乡融合发展，促进城乡要素合理流动。

落实最严格的耕地保护制度、生态保护制度和节约用地制度，坚持保护优先、节约优先，严控增量、盘活存量，促进城乡发展由外延扩张向内涵提升转变，推动形成绿色发展方式和生活方式。

坚持以人民为中心的发展思想，处理好人与自然的和谐关系，提升人居环境质量，改善基础设施和公共服务设施水平，实现城乡高质量发展、高品质生活。

深入挖掘资源禀赋和历史文化，保护自然山水格局，突出地域特点、文化特色和时代特征，创新保护和开发方式，营造富有活力的乡村文化氛围，建设富有地域特色的美丽乡村。

秉持人人都是规划者的理念，加强部门协同和公众参与，充分听取公众意见，问需于民，问计于民，实现共商共治，使规划成果充分体现民生民意。



2. 规划定位与目标

◆ 2.1 发展定位

◆ 2.2 规划目标



◆2.1发展定位

以习近平新时代中国特色社会主义思想为指导，按照省委“全方位推进高质量发展”的总体思路和要求。将下社镇建设为应县绿色蔬菜生产示范区、电商小镇、人文特色的美丽乡村。

绿色蔬菜生产示范区

人文特色的美丽乡村

电商小镇

◆2.2规划目标

通过产业结构转型升级，加快基础设施和有机蔬菜产业体系，注重一二三产的融合，节约和集约利用土地资源和能源，着力改善人居环境，完善城域功能。建设现代化的下社镇，实现现代化的基础设施、生活配套、宜居环境和居民素质，最终实现“宜居、宜业、宜游”的发展目标。



3. 国土空间格局

- ◆ 3.1 底线约束
 - ◆ 3.2 国土空间总体格局
 - ◆ 3.3 国土空间规划分区
 - ◆ 3.4 产业规划格局
 - ◆ 3.5 镇村体系规划
 - ◆ 3.6 村庄分类
- 

◆3.1底线约束

严格落实《应县国土空间总体规划（2021-2035）》规划确定的生态保护红线、基本农田范围线、城镇开发边界。

永久基本农田

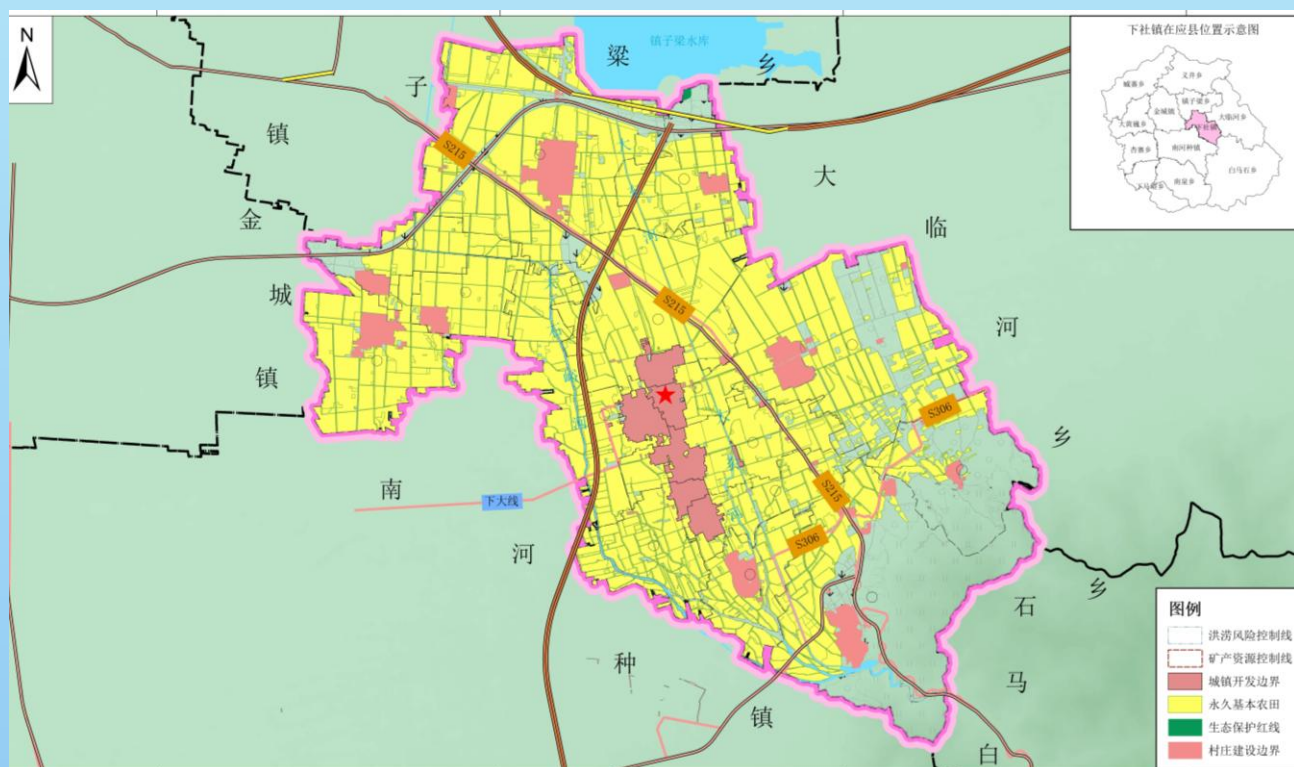
严格落实上级3405.02公顷的永久基本农田，占全镇国土面积的63.98%

生态保护红线

严格落实上级生态保护红线1.8公顷，占全镇国土面积的0.03%

城镇开发边界

严格落实上级178.21公顷的城镇开发边界，占全镇国土面积的3.35%



◆3.2国土空间总体格局

构建“一山、两河”的国土空间保护格局和“一带、一心、三区”的国土空间开发格局，支撑下社镇的高质量发展。

一带：沿大同一石咀公路两侧，发展设施大棚观光带，主要发展旅游采摘服务。

一心：依托乡村e镇发展以下社镇政府驻地为核心的电商小镇，主要发展农产品加工、贮藏、冷链物流、技术信息。

三区：北部蔬菜生产区，形成规模优势区。种植品种以黄瓜、架豆、西红柿等精细菜为主，兼顾发展菌类、时鲜水果类产品。东部粮食生产区，种植玉米等主粮，保障粮食安全。南部特色农产品生产区，发展“应县大蒜”等特色农产品。

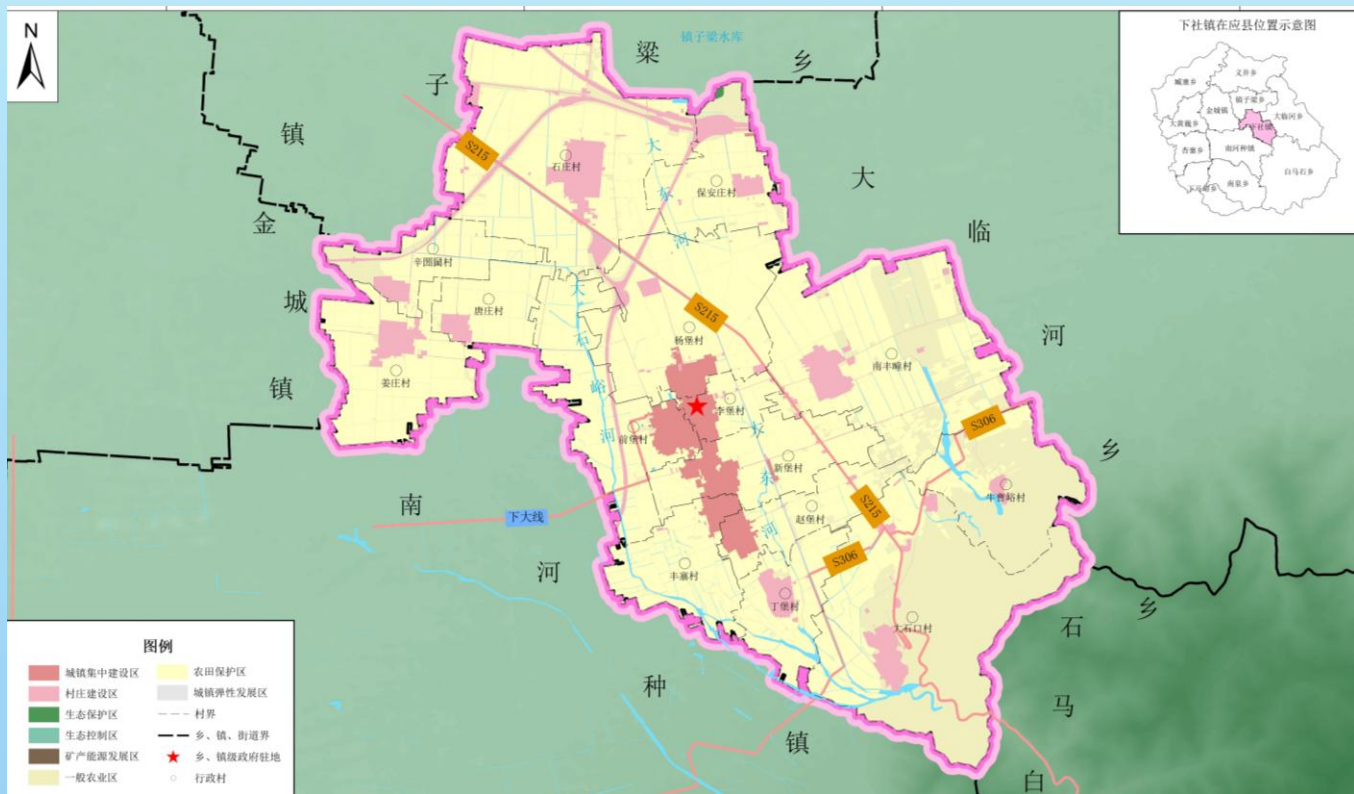
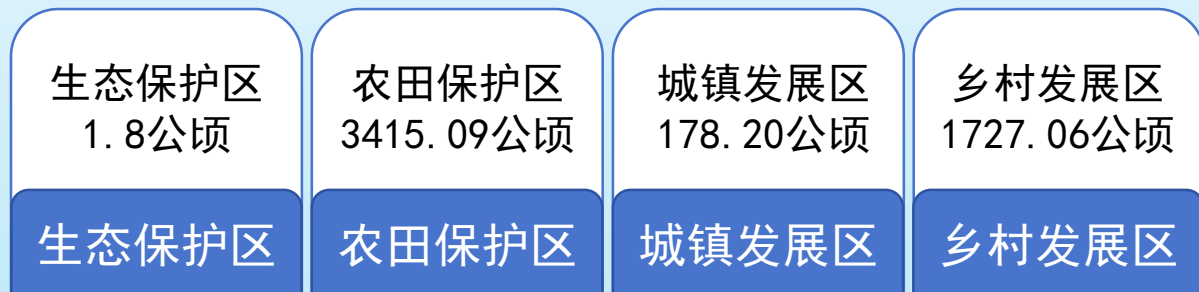
一山：划定以南山半山区为主体的生态屏障，开展国土空间绿化造林，保障水土安全。

两河：划定以大东河、大西河为主体的行洪廊道，沿线重点以浚河、控污、固堤、绿岸为主，保障南山生态区和下社镇行洪安全。



◆3.3国土空间规划分区

结合全域国土空间开发保护格局，按照全域覆盖，不交叉、不重叠的原则，将镇域划分4类一级分区。



◆3.4产业规划格局

沿大同一石咀公路两侧，发展设施大棚观光带，主要发展旅游采摘服务。

一带

依托乡村e镇发展以下社镇政府驻地为核心的电商小镇，主要发展农产品加工、贮藏、冷链物流、技术信息。

一心

西部蔬菜生产区，形成规模优势区。种植品种以黄瓜、架豆、西红柿等精细菜为主。东部粮食生产区，种植玉米等主粮，保障粮食安全。南部特色农产品生产区，发展“应县大蒜”等特色农产品。

三区



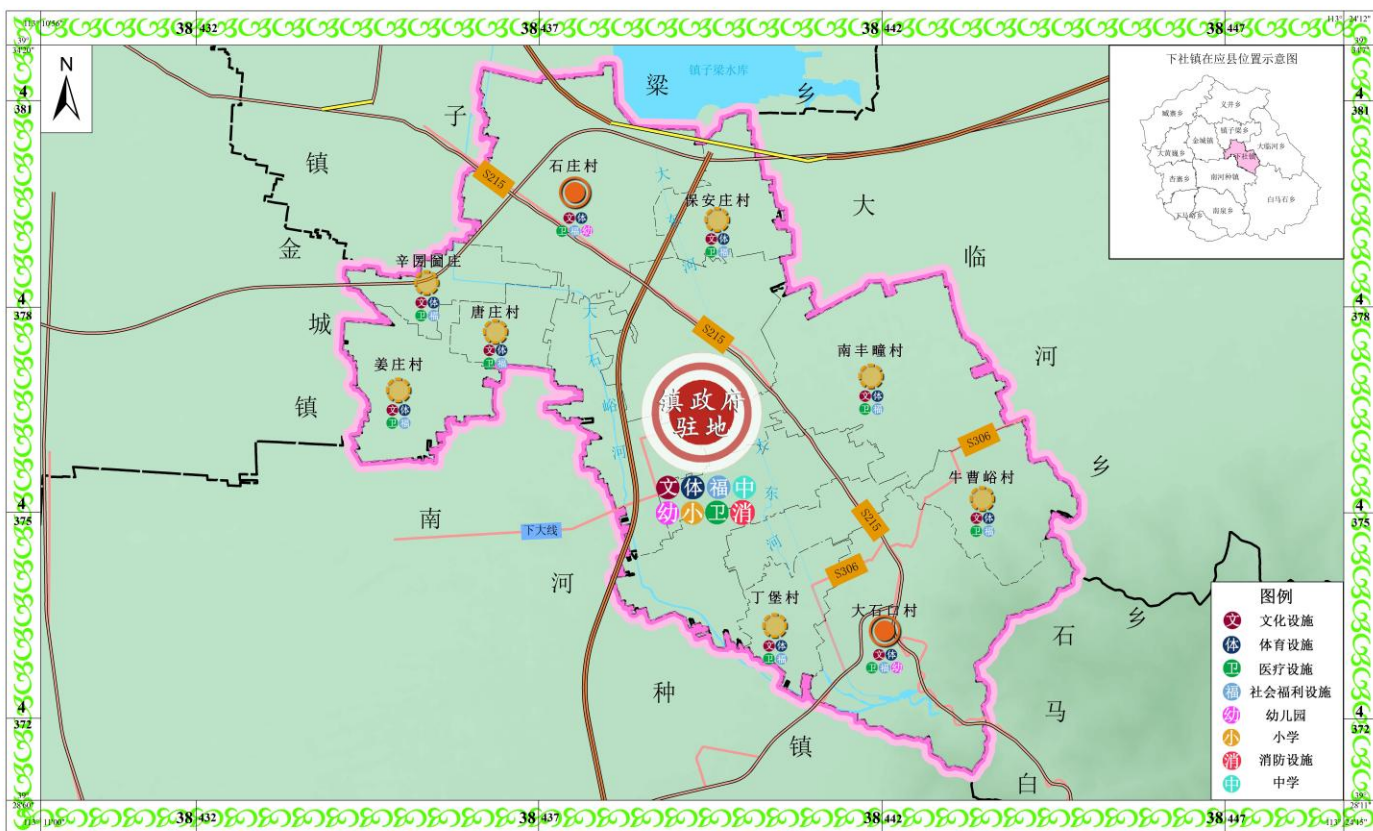
◆3.5镇村体系规划

结合相关规划、村庄区位条件、村庄规模、基础设施、特色资源等因素，将下社镇划定为“镇政府驻地—中心村—一般村”的三级布局，并相应配套服务设施。规划形成丰寨村、李堡村、前堡村、新堡村、杨堡村、赵堡村6个政府驻地所在村，大石口村、石庄村2个中心村，保安庄村、丁堡村、南丰疃村、牛槽峪村、姜庄村、唐庄村、辛圪圪村7个一般村。

类型	村名
政府驻地	丰寨村、李堡村、前堡村、新堡村、杨堡村、赵堡村
中心村	大石口村、石庄村
一般村	保安庄村、丁堡村、南丰疃村、牛槽峪村、姜庄村、唐庄村、辛圪圪村

下社镇国土空间总体规划（2021年-2035年）

公共管理和公共服务设施规划图

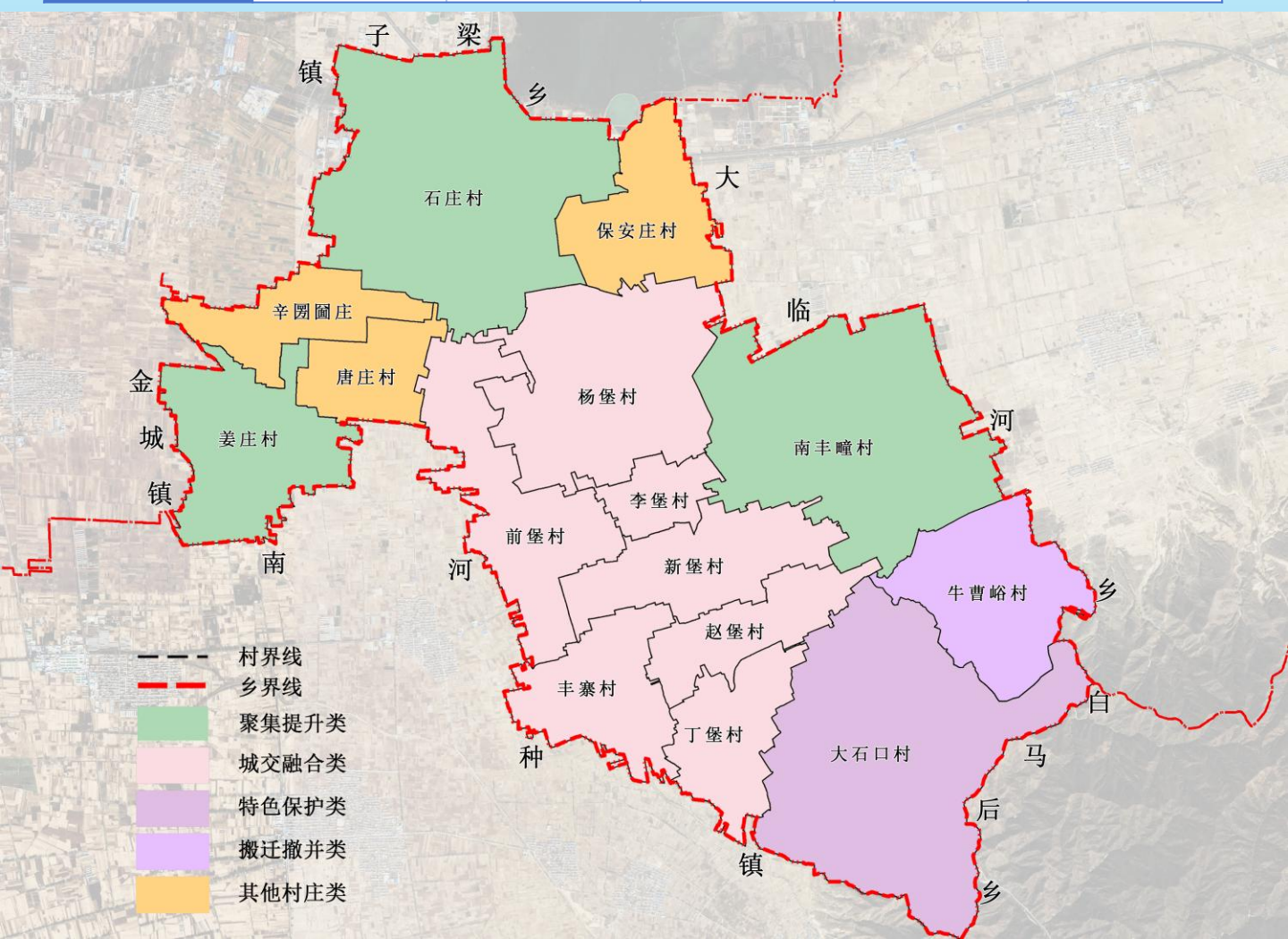


◆3.6村庄分类

依据《应县国土空间总体规划》（2021—2035年），村庄发展模式分为集聚提升类、特色保护类、城郊融合类、保留改善类和搬迁撤并类五种类型。集聚提升类村庄3个、特色保护类村庄1个、城郊融合类村庄7个、其他类村庄3个和搬迁撤并类村庄1个。

下社镇村庄类型

村庄类型	集聚提升类村庄	城郊融合类村庄	特色保护类村庄	搬迁撤并类村庄	其他类村庄
村庄数量	3	7	1	1	3
村庄名称	南丰疃村、石庄村、姜庄村	李堡村、赵堡村、丰寨村、新堡村、前堡村、杨堡村、丁堡村	大石口村	牛槽峪村	辛圪圖村、保安庄村、唐庄村





4. 综合体系支撑

◆ 4.1 综合交通规划

◆ 4.2 市政基础设施配套



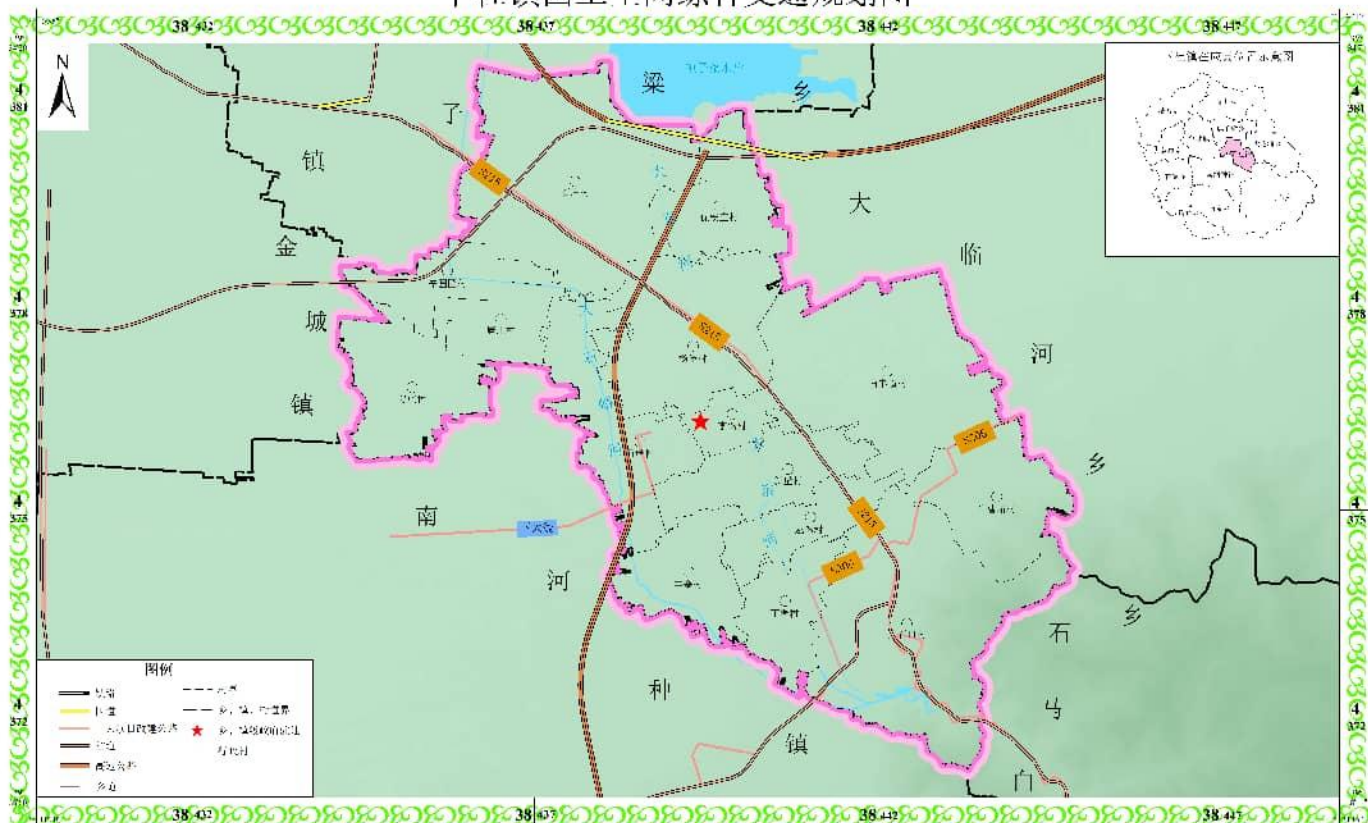
◆4.1综合交通规划

完善由高速公路、国道、省道、县乡道构成的公路网络系统。境内现有国道336、省道S212线、大砂线、下大线，落实新建应繁高速、国道336改道。

打造“川”字形交通网络，解决集中建设区之间与镇域周边的交通通行问题，加强片区通行能力，形成“安全、开放、集约、便捷”的综合交通运输体系。协调区域交通廊道与生态、旅游和城镇空间关系。打造经济高效的现代物流体系，强化物流组织和管理，大力促进物流信息化和网络化建设。支撑下社镇快速发展。

下社镇国土空间总体规划（2021年-2035年）

下社镇国土空间综合交通规划图



◆4.2市政基础设施配套

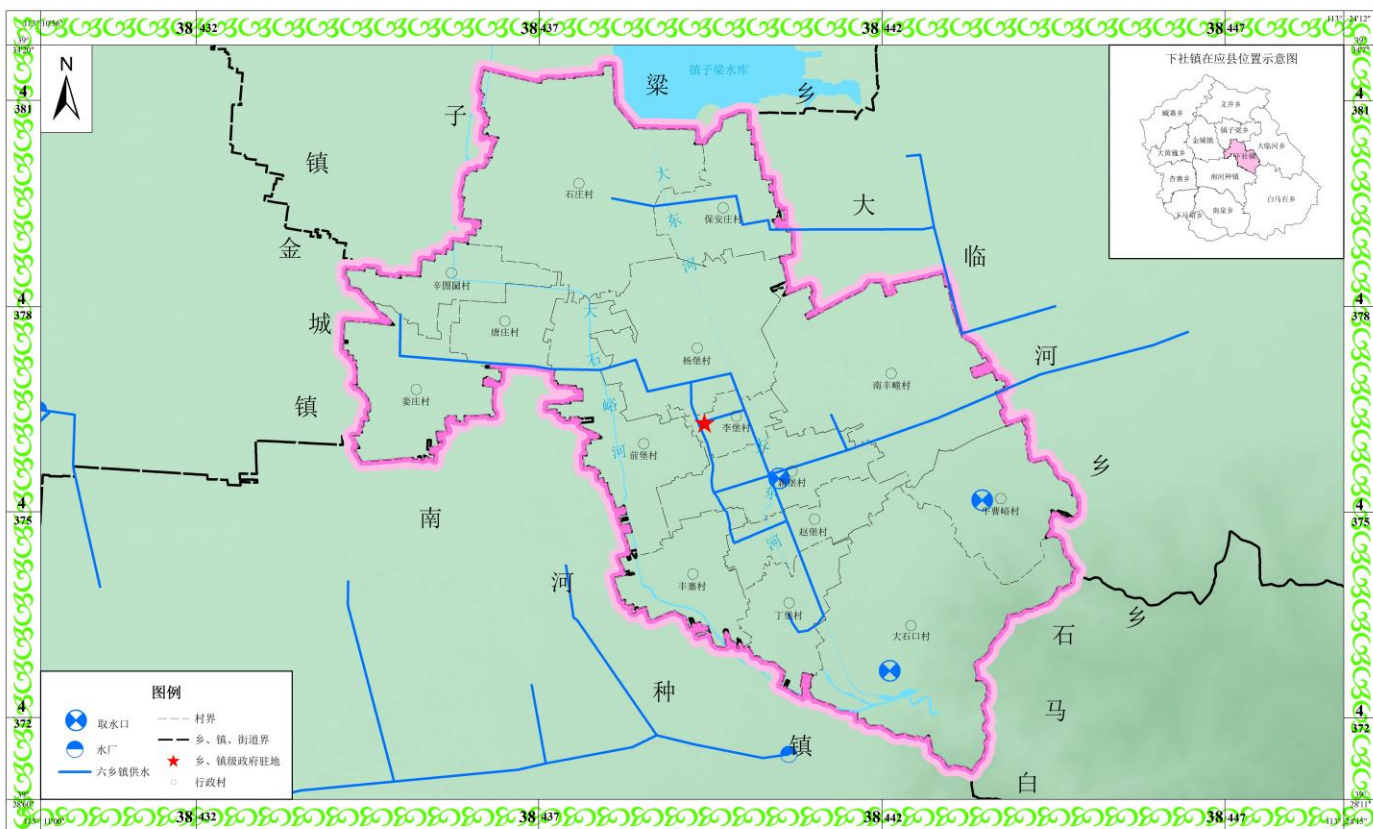
给水设施规划：下社镇供水分为大临河区域规模化集中供水和单村供水，大临河集中供水工程以兴盛堡水源深井为水源地，通过新建大临河水厂将水加压、自流供向周边村庄。

下社镇区域规模化供水工程集中供水水源地为大临河集中供水工程包括保安庄村、前堡村、南丰瞳村、唐庄村、姜庄村、新堡村、赵堡村、丰寨村、杨堡村、石庄村、李堡村、辛圪圖村。

因乡镇集中供水工程的条件不成熟，大石口村、牛槽峪村仍沿用单村集中供水形式。

下社镇国土空间总体规划（2021年-2035年）

下社镇给水工程规划图



◆4.2市政基础设施配套

电力设施规划：

建成以110kV高压电网为骨架，适度超前、高效经济、可靠灵活的供电网，供电可靠性达到99%以上。

电信设施规划：

规划至2035年，下社镇实现村村通互联网，互联网用户使用率预计达到90%。镇政府驻地和乡镇互联网用户使用率达到100%，5G通讯网络普及率达到80%。

燃气设施规划：

以陕京一线、蒙西煤制天然气输气管道为主导管线，并在新建配气站一处为下社镇供气。

供热设施规划：

规划以锅炉房为热源的乡镇集中供热系统，分散式电采暖设备作为补充。

环卫设施规划：

规划到2035年，农村生活垃圾处理率达到100%，城镇垃圾回收利用率达到50%。



5. 历史人文风貌保护

◆ 5.1 历史文化保护

◆ 5.2 特色风貌塑造

◆5.1历史文化保护

文物保护单位：

镇域文物保护对象主要为文物保护本体以及周边附属文化遗存、相关自然环境等。下社镇目前共有8处历史文化资源。包含1处省级文物保护单位丁堡龙王庙，5处县级文物保护单位唐庄关帝庙、大石口乐楼、南丰疃关帝庙、保安庄关帝庙、抗战县政府旧址（尤家宅院）。

◆5.2特色风貌塑造

规划打造恬静安逸的乡村特色风貌，进一步美化提升镇村风貌，提升宜居品质，建设和美乡村。重点突出晋北特色民居特点，体现现代田园水乡风光。

主要以一至二层坡屋顶建筑为主。建筑材料以青砖、涂料为主，色彩以青色、白色、土黄色为主；屋面材料以青瓦、红瓦为主；门窗材料以木材、塑钢为主，色彩以深红、木色为主；院墙材料以青砖、石材为主，大门采用传统门头设计。

注重保护村庄的格局肌理，山形水系，改善村庄现有风貌，实现与周边水田林环境的和谐。保护农田纵横交错的阡陌肌理，打造田园风光绿道，农作物以生产功能为主，可兼顾观光、旅游、体验功能。



6. 镇政府驻地规划

◆ 6.1 镇政府驻地空间规划

◆ 6.2 公共服务设施



◆6.1镇政府驻地空间规划

驻地范围：

规划至2025年镇政府驻地常住人口约6251人；至2035年镇政府驻地常住人口约6267人。规划镇政府驻地规划范围面积176.03公顷。

用地结构：

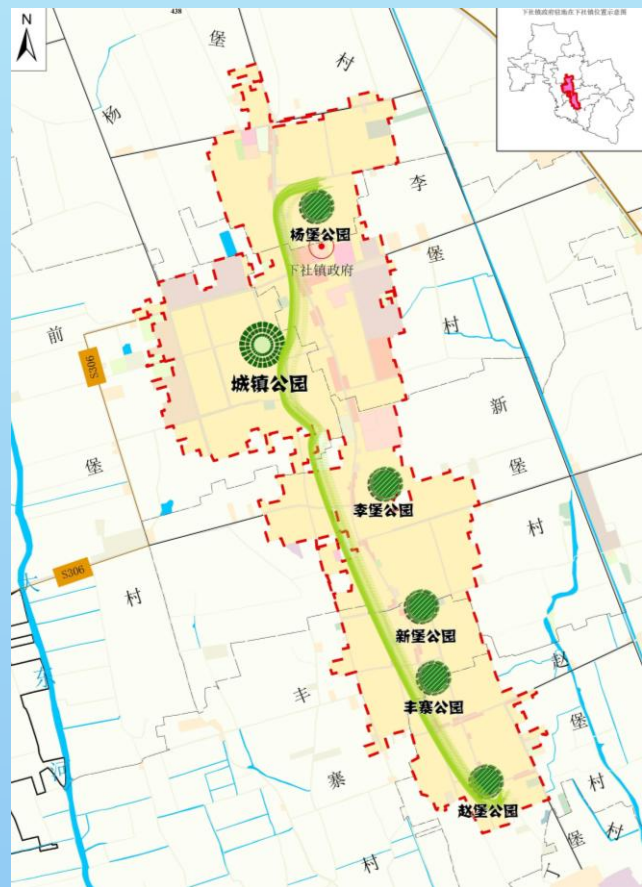
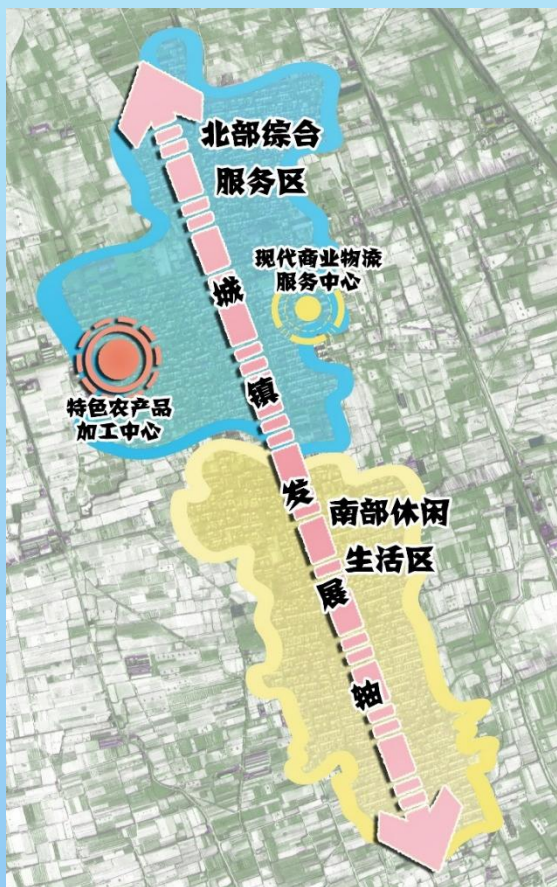
结合下社镇的自然生态本底、发展现状及未来的趋势，综合确定下社镇镇政府驻地一轴、两区、两心、六园空间结构。

一轴：一轴即贯穿下社镇镇政府驻地南北交通主干道；

两区：北部综合服务区、南部休闲生活区；

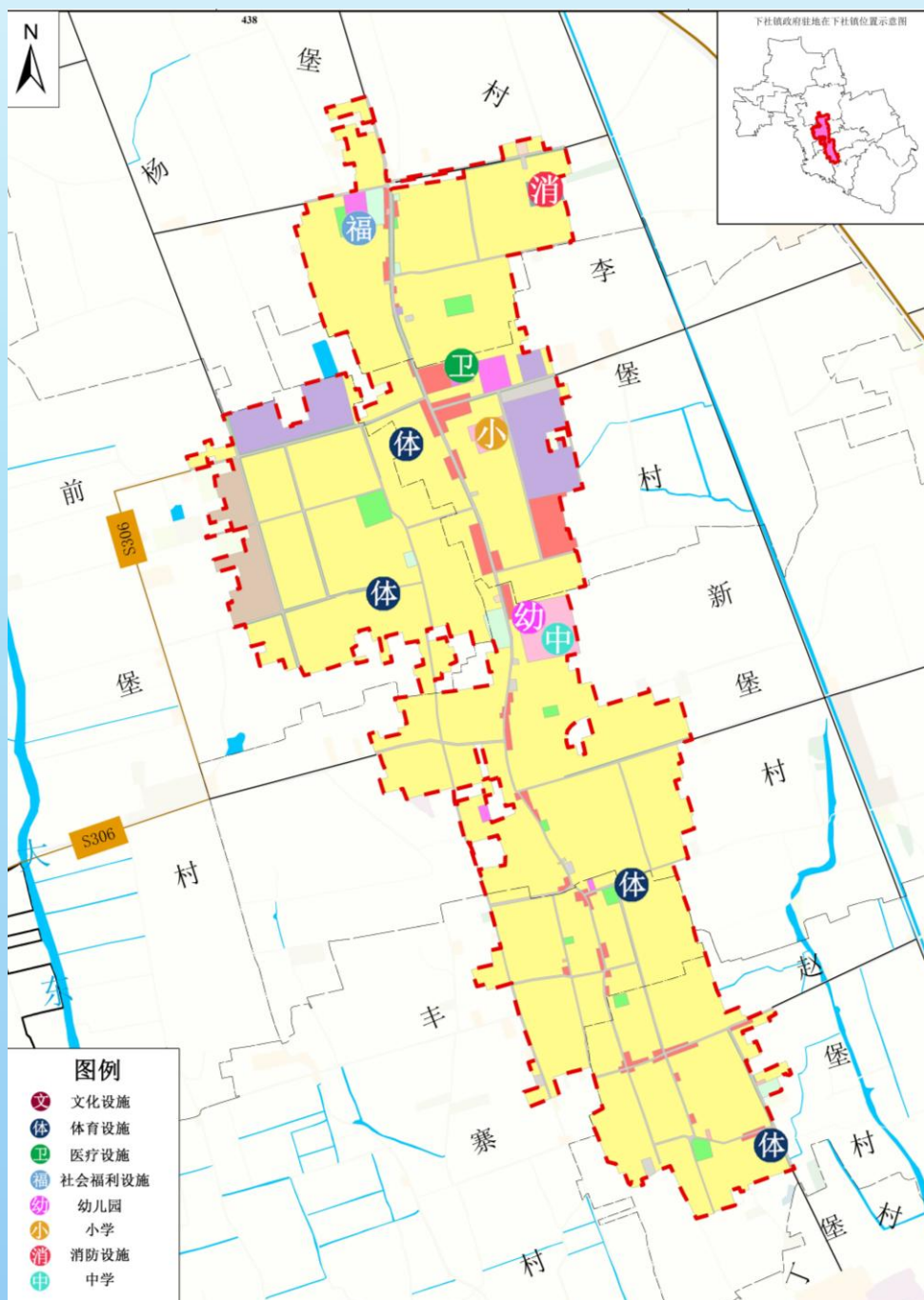
两心：现代商业物流服务中心、特色农产品加工中心；

六园：即一个城镇公园和五个社区公园构筑的城镇“绿肾”与“绿肺”体系的重要节点。



◆6.2 公共服务设施

满足功能完善、级配合理、服务便捷的配置要求。规划打造高能级的城镇服务设施集聚区。加强社区级公共服务设施建设，鼓励相近功能的公共服务设施集约化布局





7. 实施保障体系

◆ 7.1 规划传导

◆ 7.2 实施保障



◆7.1 规划传导

专项规划引导：

应充分发挥国土空间规划对各类专项规划的指导约束作用，实施专项规划编制清单管理制度，专项规划应与国土空间规划的层级对应，以同级国土空间规划的“一张图”为编制和审查依据，在总体目标和重点管控内容上与国土空间规划保持衔接一致，不得突破约束性要求。

村庄规划指引：

规划指标及重要控制线指引。对单独编制、下社镇行政村合并编制村庄的耕地保有量、永久基本农田、生态保护红线进行严格管控。

◆7.2 实施保障

开展信息化建设
实施动态监测

1

统筹安排用地
制定近期行动计划

3

加强产业引导
带动乡村经济发展

2

健全规划公开制度
强化公众参与

4

公示渠道

应县人民政府门户网站

<http://www.yingxian.gov.cn/>

意见反馈至邮箱1152648814@qq.com

下社镇人民政府